

2013-04-10

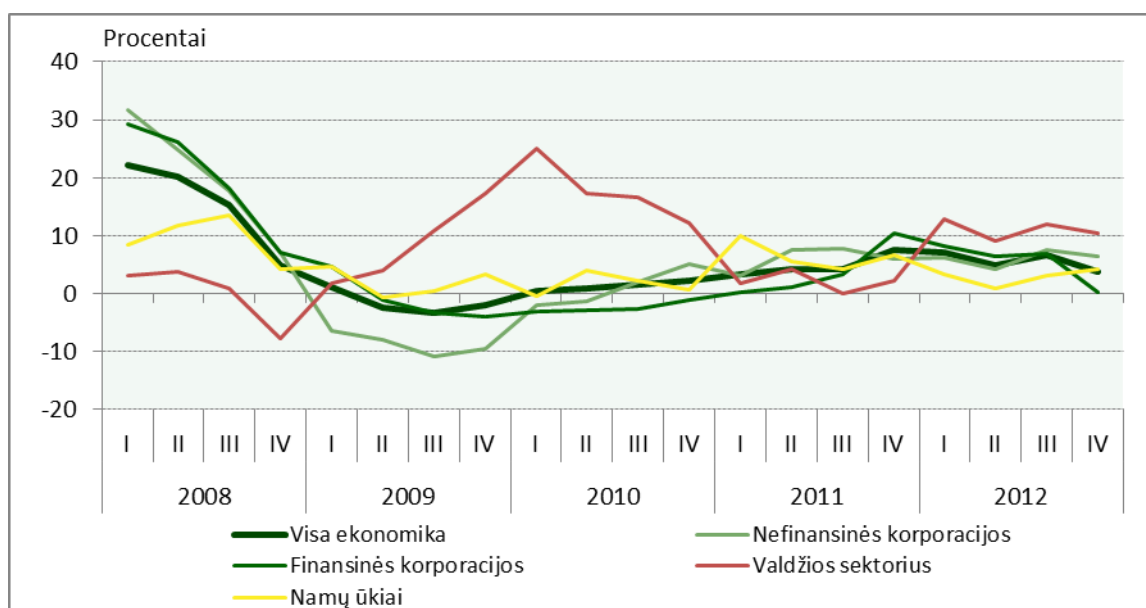
2012 M. KETVIRTOJO KETVIRČIO LIETUVOS FINANSINĖS SĄSKAITOS

2012 m. ketvirtojo ketvirčio šalies finansinio turto [metinis augimo tempas](#)¹ buvo 4 procentai ir pralenkė įsipareigojimų augimo tempą (3 %). 2011 m. ketvirtąjį ketvirtį minėti augimo tempai sudarė atitinkamai 7 ir 6 procentus. Visuose sektoriuose, išskyrus nefinansines korporacijas, finansinio turto įsigijimo sandorių suma viršijo pardavimo sandorių sumą. Visi sektoriai, išskyrus nefinansines korporacijas, minėtu laikotarpiu prisiėmė daugiau įsipareigojimų, negu jų įvykdė.

Šalies finansinis turtas ketvirtojo ketvirčio pabaigoje sudarė 356,9 mlrd. litų.

1 pav. Lietuvos finansinis turtas

(metinis augimo tempas)

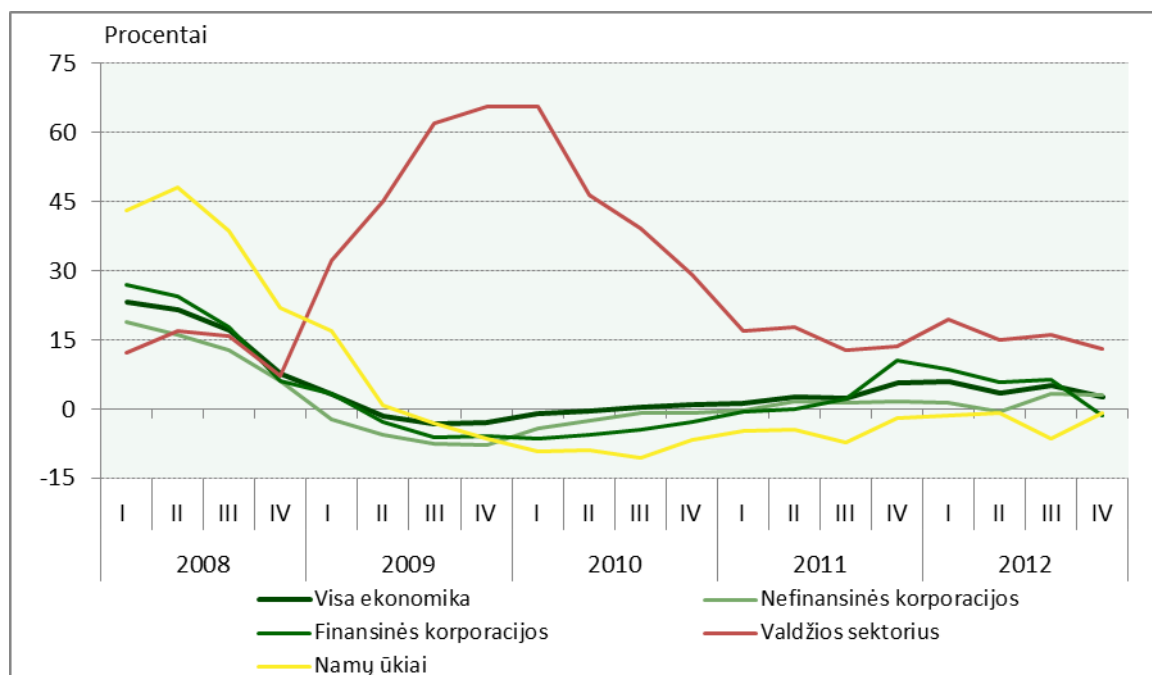


Daugiausia turto sudėtyje buvo paskolų (25 %), akcijų (25 %) ir indėlių (21 %).

Ketvirčio pabaigoje Lietuva turėjo 421,4 mlrd. litų įsipareigojimų. Daugiau kaip trečdalį visų įsipareigojimų (35 %) sudarė paskolos ir skolos vertybiniai popieriai (skolos VP).

¹ Metiniai augimo tempai apskaičiuoti iš likučių skirtumo atėmus perkainojimo dėl kainų ir valiutos kurso pokyčių bei kitų pasikeitimų sumas.

2 pav. Lietuvos įsipareigojimai (metinis augimo tempas)



2012 m. ketvirtąjį ketvirtį visuose sektoriuose, išskyrus nefinansines korporacijas, finansinio turto įsigijimo sandorių suma viršijo pardavimo sandorių sumą. Visi sektoriai, išskyrus nefinansines korporacijas, minėtu laikotarpiu priėmė daugiau įsipareigojimų, negu jų įvykdė (žr. 1 lentelę).

1 lentelė. **Finansiniai sandoriai tarp institucinių sektorių**
(per 2012 m. IV ketv., mlrd. Lt)

Turtas / Įsipareigojimai	Nefinansinės korporacijos	Finansinės korporacijos	Valdžios sektorius	Namų ūkiai ¹	Kitos šalys	Iš viso
Nefinansinės korporacijos	-3,1	0,5	-0,4	-0,6	-0,1	-3,7
Finansinės korporacijos	0,1	2,7	-1,1	1,3	-1,4	1,6
Valdžios sektorius	-0,4	0,6	0,2	1,2	-0,1	1,5
Namų ūkiai ¹	2,1	-0,3	0,0	0,0	0,0	1,8
Kitos šalys	-0,4	-1,9	1,3	0,0	X	-1,0
Iš viso	-0,7	1,6	0,0	1,9	-1,6	0,2

¹ Kartu su ne pelno institucijomis, teikiančiomis paslaugas namų ūkiams.

X – rodiklis neskačiuojamas.

Ketvirtojo ketvirčio pabaigoje daugiausia finansinio turto buvo sukaupta finansinių korporacijų sektoriuje. Daugiausia įsipareigojimų turėjo nefinansinės korporacijos (žr. 2 lentelę).

2 lentelė. Institucinių sektorių finansinis turtas ir įsipareigojimai
(2012 m. IV ketv. pabaigoje, mlrd. Lt)

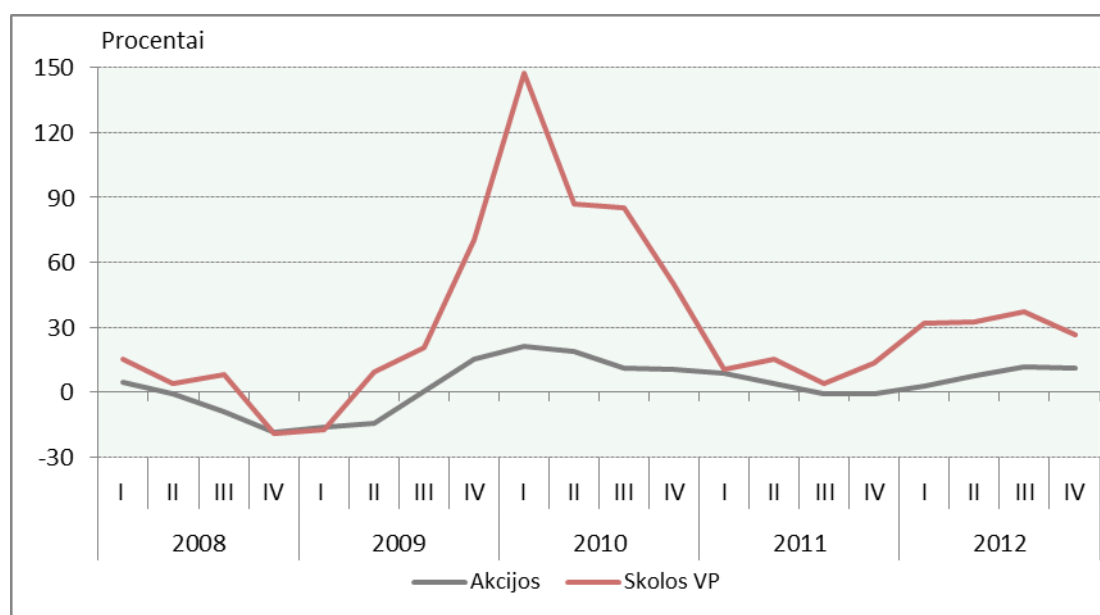
Turtas / Įsipareigojimai	Nefinansinės korporacijos	Finansinės korporacijos	Valdžios sektorius	Namų ūkiai ¹	Kitos šalys	Iš viso
Nefinansinės korporacijos	44,7	38,6	16,5	40,3	45,7	185,8
Finansinės korporacijos	19,0	19,8	10,7	47,8	37,9	135,2
Valdžios sektorius	1,5	10,1	8,8	3,8	43,7	67,9
Namų ūkiai ¹	4,9	27,5	0,0	0,0	0,1	32,5
Kitos šalys	17,2	40,8	3,0	1,9	X	62,9
Iš viso	87,3	136,8	39,0	93,8	127,4	484,3

¹ Kartu su ne pelno institucijomis, teikiančiomis paslaugas namų ūkiams.

X – rodiklis neskaiciuojamas.

Svarbus vaidmuo Lietuvos ekonomikoje tenka kitoms šalims nerezidentams (toliau – nerezidentai). 2012 m. ketvirtąjį ketvirtį nerezidentai turėjo daugiau kaip tris ketvirtadalius (78 %) visų Lietuvoje išleistų skolos VP. Šių VP metinis augimo tempas buvo 27 procentai (2011 m. IV ketv. – 13 %; žr. 3 pav.). Nerezidentams taip pat priklausė daugiau kaip trečdalis (34 %) visų Lietuvoje išleistų akcijų, jų turimų akcijų metinis augimo tempas sudarė 11 procentų (2011 m. IV ketv. buvo –1 %; žr. 3 pav.). Daugiausia nerezidentų investicijų buvo Lietuvos finansų sektoriuje – jiems priklausė 97 procentai kitų pinigų finansinių institucijų (KPFİ)² akcijų ir 76 procentai draudimo įmonių akcijų.

3 pav. Nerezidentų turėtos Lietuvoje išleistos akcijos ir skolos VP
(metinis augimo tempas)



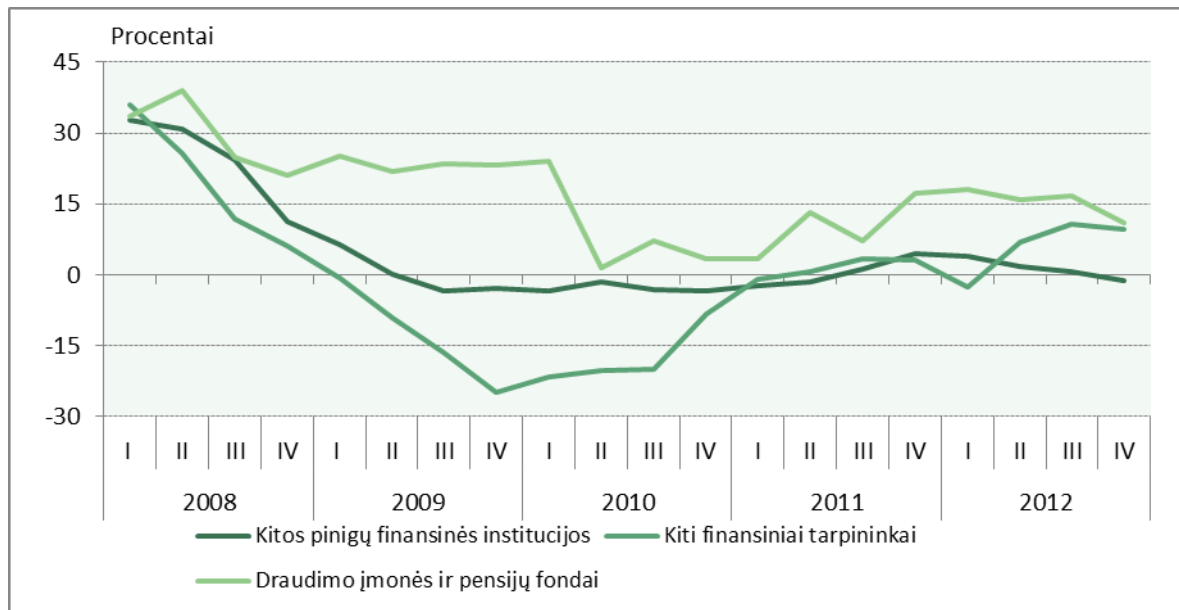
² KPFİ – bankai, kredito unijos, užsienio bankų filialai ir pinigų rinkos fondai.

FINANSINĖS KORPORACIJOS

Finansinės korporacijos pagal veiklos pobūdį skirstomos į: KPFI, kitus finansinius tarpininkus (KFT)³, finansines pagalbines įmones, draudimo įmones ir pensijų fondus.

KPFI finansinis turtas ketvirtojo ketvirčio pabaigoje sudarė 87,4 mlrd. litų. Metinis jo augimo tempas buvo –1 procentas (2011 m. IV ketv. – 4 %; žr. 4 pav.).

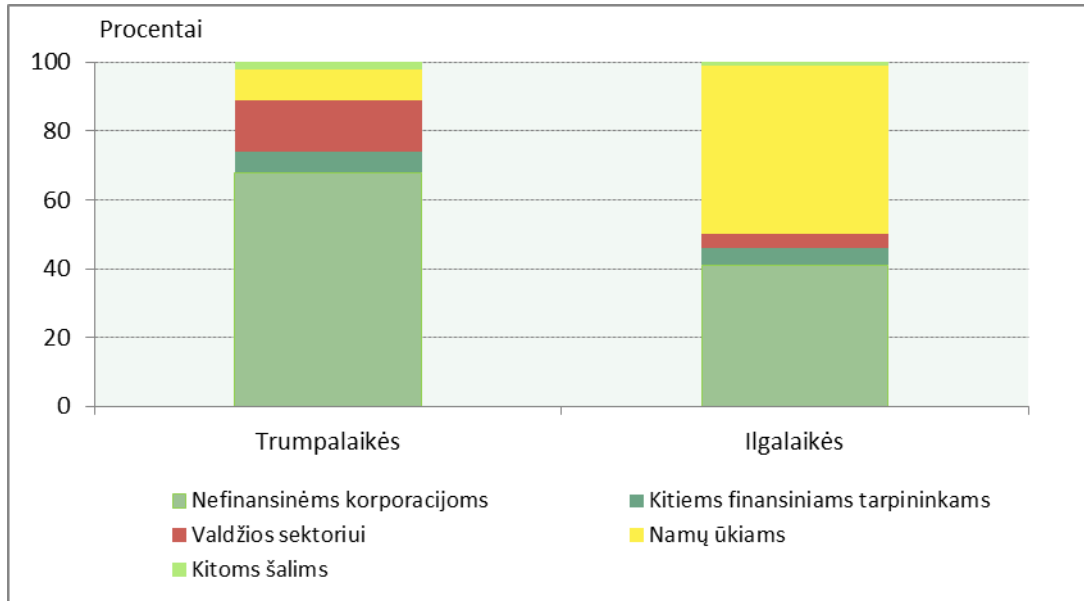
4 pav. **Finansinių korporacijų finansinis turtas**
(metinis augimo tempas)



Beveik tris ketvirtadalius (71 %) KPFI finansinio turto sudarė paskolos. 2012 m. ketvirtąjį ketvirtį trumpalaikių paskolų suteikta 12 procentų mažiau, o ilgalaikių paskolų – 1 procentu daugiau negu prieš metus. Daugiausia paskolų KPFI suteikė nefinansinėms korporacijoms ir namų ūkiams. Ketvirčio pabaigoje nefinansinėms korporacijoms suteikta 6,8 mlrd. litų, arba 68 procentai, visų trumpalaikių paskolų (žr. 5 pav.) ir 21,4 mlrd. litų, arba 41 procentas, visų ilgalaikių paskolų. Namų ūkiams suteikta 0,9 mlrd. litų (9 %) trumpalaikių ir 25,2 mlrd. litų (49 %) ilgalaikių paskolų.

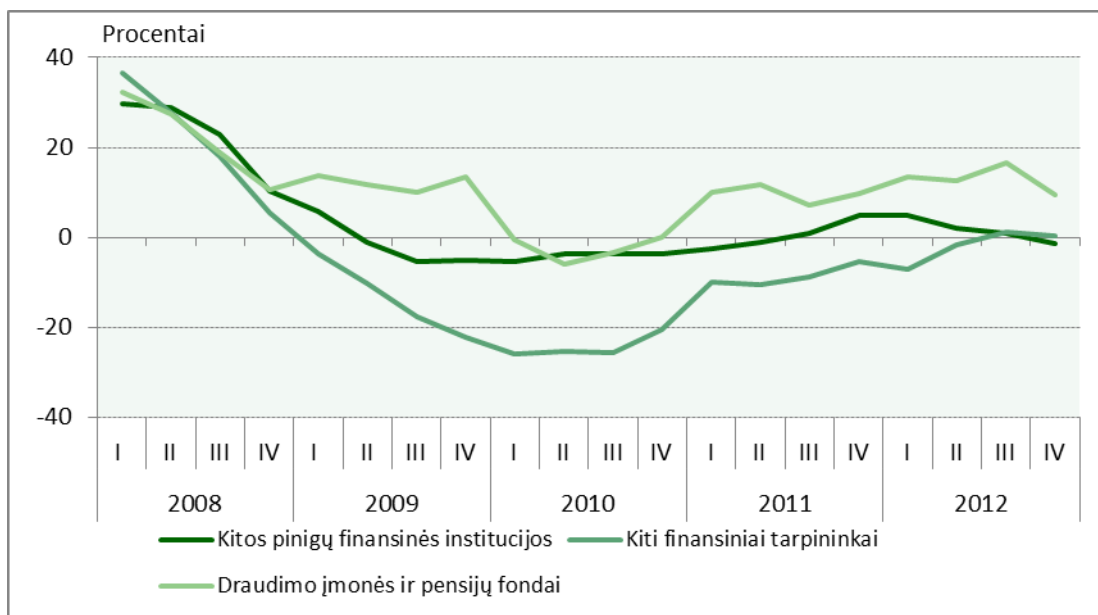
³ KFT – finansinės nuomos ir kitos kreditus teikiančios įmonės bei kolektyvinio investavimo fondai.

5 pav. **Kitų pinigų finansinių institucijų suteiktos paskolos**
(2012 m. IV ketv. pabaigoje)



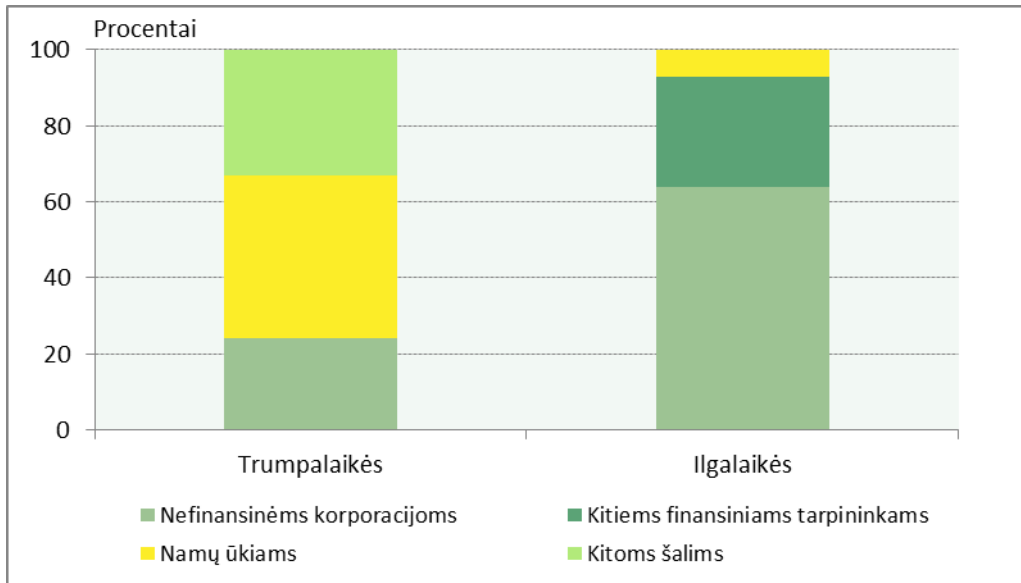
2012 m. ketvirtojo ketvirčio pabaigoje KPFI turėjo 89,3 mlrd. litų įsipareigojimų, jų metinis augimo tempas sudarė –1 procentą (2011 m. IV ketv. – 5 %; žr. 6 pav.). Daugiausia įsipareigojimų sudarė pervedamieji (34 %) ir kiti (48 %) indėliai.

6 pav. **Finansinių korporacijų įsipareigojimai**
(metinis augimo tempas)



KFT finansinis turtas ketvirtojo ketvirčio pabaigoje sudarė 13,2 mlrd. litų. Jo metinis augimo tempas buvo 10 procentų (2011 m. IV ketv. – 3 %; žr. 4 pav.). Du trečdalius (67 %) viso šių institucijų finansinio turto sudarė paskolos. Daugiausia trumpalaikių paskolų (43 %) KFT buvo suteikę namų ūkiams, o daugiausia ilgalaikių paskolų (64 %) – nefinansinėms korporacijoms (žr. 7 pav.).

7 pav. **Kitų finansinių tarpininkų suteiktos paskolos**
(2012 m. IV ketv. pabaigoje)



Ketvirčio pabaigoje KFT turėjo 10,3 mlrd. litų įsipareigojimų. Jų metinis augimo tempas buvo 0,2 procento (2011 m. IV ketv. sudarė –5 %; žr. 6 pav.). Kitaip negu KPFI, KFT lėšų skolinimui sukaupia imdami paskolas iš kitų ūkio subjektų, todėl pagrindiniai jų įsipareigojimai buvo trumpalaikės (10 %) ir ilgalaikės (54 %) paskolos.

Draudimo įmonių ir pensijų fondų finansinis turtas ketvirtojo ketvirčio pabaigoje siekė 8,4 mlrd. litų. Jo metinis augimo tempas buvo 11 procentų (2011 m. IV ketv. – 17 %; žr. 4 pav.). Draudimo įmonės ir pensijų fondai sukaupė draudimo techninių atidėjinių ir pensijų fondų lėšas daugiausia investavo į skolas VP (44 %) ir investicinių fondų akcijas (45 %).

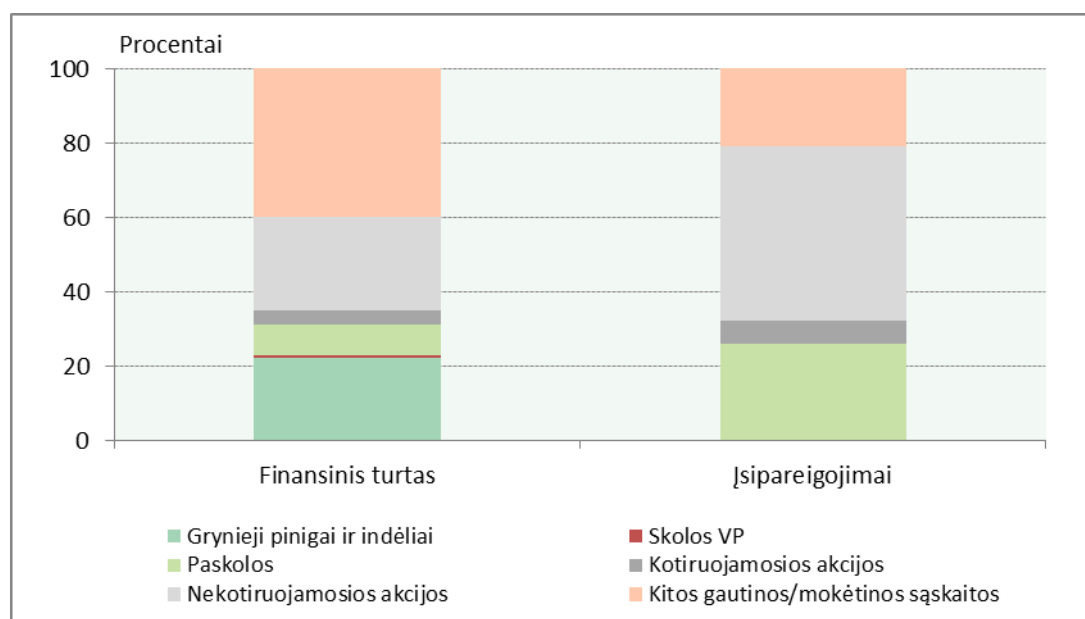
Draudimo įmonių ir pensijų fondų įsipareigojimai laikotarpio pabaigoje sudarė 8,7 mlrd. litų. Metinis jų augimo tempas buvo 9 procentai (2011 m. IV ketv. – 10 %; žr. 6 pav.). Ketvirtojo ketvirčio pabaigoje pensijų fondų lėšos sudarė 56, o draudimo techniniai atidėjiniai 34 procentus visų įsipareigojimų.

NEFINANSINĖS KORPORACIJOS

2012 m. ketvirtojo ketvirčio pabaigoje nefinansinės korporacijos turėjo 87,3 mlrd. litų finansinio turto. Jo metinis augimo tempas, kaip ir 2011 m. ketvirtąjį ketvirtį, buvo 6 procentai (žr. 1 pav.).

Nefinansinių korporacijų finansinį turtą daugiausia sudarė nekotiruojamosios akcijos ir kitos gautinos sąskaitos. Ketvirčio pabaigoje jų buvo atitinkamai 25 ir 39 procentai (žr. 8 pav.).

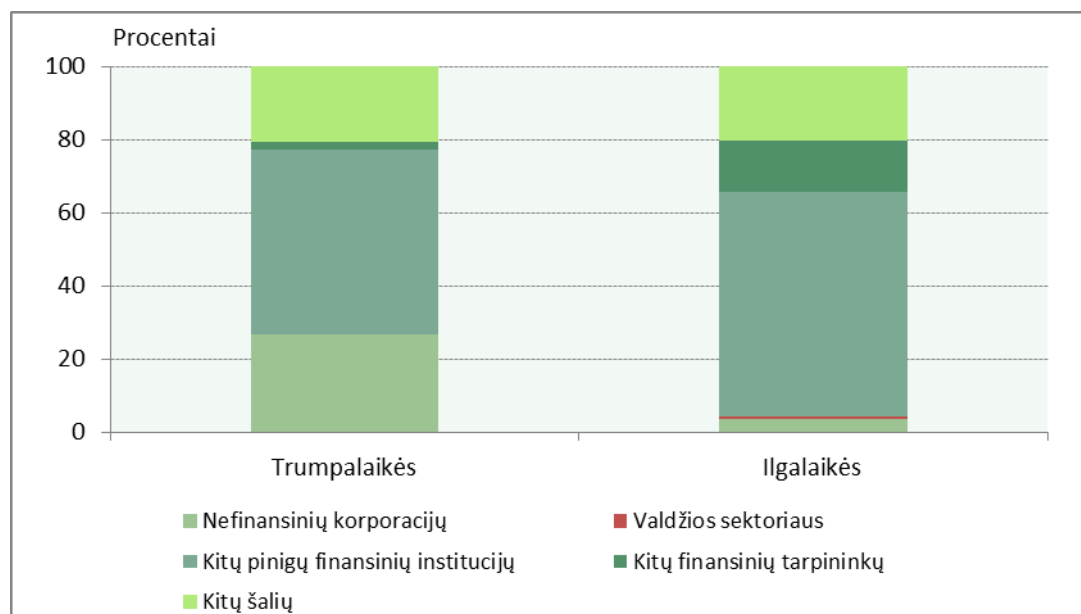
8 pav. **Nefinansinių korporacijų finansinis turtas ir įsipareigojimai**
(2012 m. IV ketv. pabaigoje)



Nefinansinių korporacijų įsipareigojimai ketvirčio pabaigoje sudarė 185,8 mlrd. litų. Jų metinis augimo tempas buvo 3 procentai (2011 m. IV ketv. – 2 %; žr. 2 pav.).

Didžiausi įsipareigojimų dėmenys buvo nekotiruojamosios akcijos (45 %) ir paskolos (26 %; žr. 8 pav.). Ketvirčio pabaigoje nefinansinėms korporacijoms buvo suteikta 13,4 mlrd. litų trumpalaikių ir 35,0 mlrd. litų ilgalaikių paskolų. Šioms korporacijoms 50 procentų trumpalaikių ir 61 procentą ilgalaikių paskolų buvo suteikusios KPF. Beveik trečdalį (27 %) visų trumpalaikių paskolų nefinansinės korporacijos suteikė viena kitai. Paskolos, gautos iš kitų šalių (nerezidentų), sudarė apie 21 procentą visų trumpalaikių ir 20 procentų visų ilgalaikių paskolų (žr. 9 pav.).

9 pav. **Nefinansinėms korporacijoms suteiktos paskolos**
(2012 m. IV ketv. pabaigoje)



Nefinansinių korporacijų skola ketvirtojo ketvirčio pabaigoje buvo 48,6 mlrd. litų ir sudarė 43 procentus bendrojo vidaus produkto (BVP) (žr. 3 lentelę).

3 lentelė. **Nefinansinių korporacijų skolos rodikliai**
(laikotarpio pabaigoje, procentais)

Rodiklio pavadinimas	2011 m.				2012 m.			
	I ketv.	II ketv.	III ketv.	IV ketv.	I ketv.	II ketv.	III ketv.	IV ketv.
Skola, mlrd. Lt ¹	46,5	48,3	48,0	46,5	46,6	48,0	48,2	48,6
Skolos ir BVP santykis ²	47,6	48,0	46,2	43,7	43,2	44,0	43,4	42,9
Skolos ir viso finansinio turto santykis ³	57,9	58,0	57,4	56,4	55,3	55,8	53,8	55,7
Skolos ir nuosavybės santykis ⁴	49,4	51,2	51,2	50,1	48,5	50,6	49,6	49,5
Trumpalaikių įsipareigojimų ir trumpalaikio turto santykis ⁵	65,3	64,1	62,8	60,7	62,6	69,1	66,0	65,6

¹ Rinkos kainomis įvertinti trumpalaikiai ir ilgalaikiai skolos VP, trumpalaikės ir ilgalaikės paskolos.

² Skolos (žr. 1 išnašą) ir pastarųjų keturių ketvirčių BVP (to meto kainomis) santykis.

³ Skolos (žr. 1 išnašą) ir viso finansinio turto santykis.

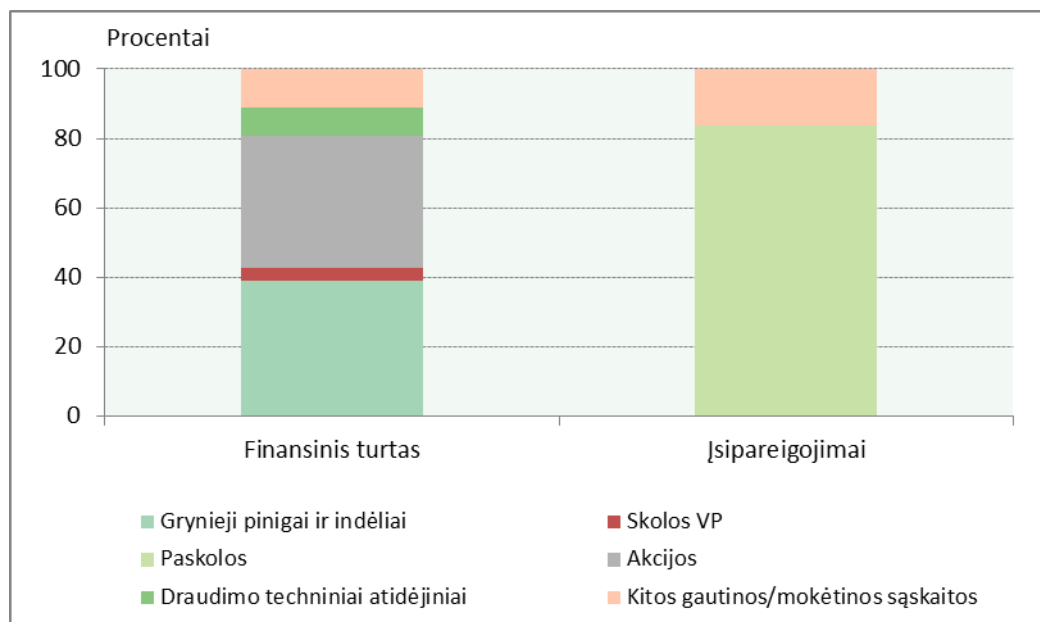
⁴ Skolos (žr. 1 išnašą) ir kotiruojamųjų bei nekotiruojamųjų akcijų, kitų nuosavybės VP, investicinių fondų akcijų santykis.

⁵ Išleistų trumpalaikių skolos VP bei trumpalaikių paskolų ir grynujų pinigų, pervedamųjų indėlių, trumpalaikių skolos VP bei suteiktų trumpalaikių paskolų santykis.

NAMŲ ŪKIAI

2012 m. ketvirtojo ketvirčio pabaigoje namų ūkių finansinis turtas sudarė 93,1 mlrd. litų. Jo metinis augimo tempas buvo 4 procentai (2011 m. IV ketv. – 7 %; žr. 1 pav.). Daugiausia finansinio turto sudarė gryniesi pinigai ir indėliai (39 %) bei akcijos (38 %; žr. 10 pav.).

10 pav. **Namų ūkių finansinis turtas ir įsipareigojimai**
(2012 m. IV ketv. pabaigoje)



Ketvirčio pabaigoje namų ūkiai turėjo 32,5 mlrd. litų įsipareigojimų. Jų metinis augimo tempas buvo –0,7 procento (2011 m. IV ketv. buvo –2 %; žr. 2 pav.). Paskolos sudarė 84 procentus, kitos mokėtinos sąskaitos – 16 procentų visų namų ūkių įsipareigojimų (žr. 10 pav.).

Namų ūkių skola ketvirtojo ketvirčio pabaigoje buvo 27,2 mlrd. litų ir sudarė 24 procentus BVP (žr. 4 lentelę).

4 lentelė. **Namų ūkių skolos rodikliai**
(laikotarpio pabaigoje, procentais)

Rodiklio pavadinimas	2011 m.				2012 m.			
	I ketv.	II ketv.	III ketv.	IV ketv.	I ketv.	II ketv.	III ketv.	IV ketv.
Skola, mlrd. Lt ¹	28,4	28,3	28,7	27,9	27,6	27,5	27,5	27,2
Skolos ir BVP santykis ²	29,1	28,1	27,6	26,2	25,6	25,2	24,8	24,0
Skolos ir viso finansinio turto santykis ³	34,3	33,2	33,5	32,1	30,8	31,3	30,3	29,2
Trumpalaikių įsipareigojimų ir trumpalaikio turto santykis ⁴	6,8	6,7	7,7	6,8	6,7	7,9	8,1	7,4

¹ Rinkos kainomis įvertinti trumpalaikiai ir ilgalaikiai skolos VP, trumpalaikės ir ilgalaikės paskolos.

² Skolos (žr. 1 išnašą) ir pastarųjų keturių ketvirčių BVP (to meto kainomis) santykis.

³ Skolos (žr. 1 išnašą) ir viso finansinio turto santykis.

⁴ Išleistų trumpalaikių skolos VP bei trumpalaikių paskolų ir grynujų pinigų, pervedamųjų indėlių, trumpalaikių skolos VP bei suteiktų trumpalaikių paskolų santykis.

2012 m. ketvirtojo ketvirčio pabaigoje vienam Lietuvos gyventojui teko 31 tūkst. litų namų ūkių finansinio turto ir 11 tūkst. litų įsipareigojimų (žr. 11 pav.).

11 pav. Namų ūkių finansinis turtas ir įsipareigojimai
(laikotarpio pabaigoje, vienam gyventojui)

