



LIETUVOS BANKAS
EUROSISTEMA

Grynųjų pinigų prieinamumo Lietuvoje apžvalga

2022 m. spalio

Grynųjų pinigų prieinamumo Lietuvoje apžvalga
2022 m. spalio

© Lietuvos bankas

Gedimino pr. 6, LT-01103 Vilnius

www.lb.lt

Santrauka

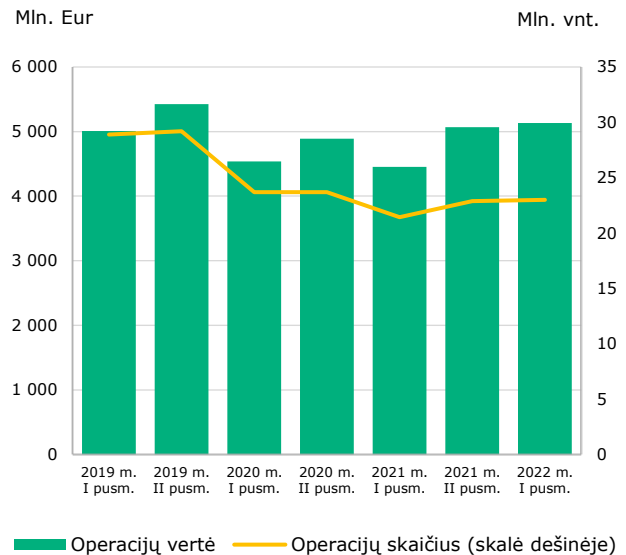
2022 m. pirmąjį pusmetį, palyginti su praėjusių metų tuo pačiu laikotarpiu, grynujų pinigų poreikis šalyje buvo didesnis. Naudojantis Lietuvoje išleistomis mokėjimo kortelėmis pasiimta 15 proc. daugiau lėšų ir atlikta 7 proc. daugiau pasiėmimo operacijų nei 2021 m. pirmąjį pusmetį. Tai lėmė COVID-19 pandemijos suvaržymų atlaisvinimas, 2022 m. vasario mėn. rusijos pradėtas karas prieš Ukrainą, taip pat galimai įtakos turėjo šalyje didėjęs darbo užmokestis bei augusios socialinės išmokos ir kiti veiksniai.

Atsižvelgdamas į grynujų pinigų svarbą daliai visuomenės ir įvertinęs grynujų pinigų prieinamumo lygį šalyje, Lietuvos bankas ėmėsi iniciatyvos jį pagerinti. 2021 m. Lietuvos bankas, Lietuvos bankų asociacija ir pagrindinės šalies kredito įstaigos pasirašė Tarpusavio supratimo memorandumą siekiant užtikrinti grynujų pinigų prieinamumą Lietuvoje (toliau – Memorandumas). Juo susitarta dėl minimalių grynujų pinigų paėmimo iš mokėjimo sąskaitų paslaugų prieinamumo kriterijų. Finansų įstaigos, įgyvendindamos Memorandumą, 2022 m. įrengė 100 bankomatų regionuose. Tai sudarė sąlygas regionų gyventojams grynuosius pinigus pasiekti greičiau ir patogiau: grynujų pinigų prieinamumas pagerintas apie 250 tūkst. gyventojų 40 šalies savivaldybių. Įgyvendinus Memorandumą, artimiausią bankomatą iki 10 km atstumu pasiekia 91, o iki 20 km atstumu – 99 proc. gyventojų (iki Memorandumo pasirašymo šie rodikliai buvo atitinkamai 82 ir 95 proc.). Lietuvos bankas ir toliau vykdys grynujų pinigų prieinamumo situacijos Lietuvoje stebėseną bei vertinimą ir prireikus ims iniciatyvų finansinių paslaugų ir atsiskaitymo priemonių prieinamumui užtikrinti.

2022 m. pirmąjį pusmetį grynujų pinigų pasiėmimo apimtys buvo šiek tiek didesnės nei praėjusių metų tuo pačiu laikotarpiu. 2022 m. sausio–birželio mėn., naudojantis Lietuvos mokėjimo paslaugų teikėjų (MPT) išduotomis mokėjimo kortelėmis, iš Lietuvoje esančių bankomatų, kortelių skaitytuvų ir klientų aptarnavimo vietų pasiimta 15 proc. daugiau lėšų ir atlikta 7 proc. daugiau pasiėmimo operacijų nei 2021 m. pirmąjį pusmetį (žr. 1 pav.).

Pažymėtina, kad 2020 ir 2021 m. grynujų pinigų poreikis šalyje buvo reikšmingai sumažėjęs dėl galiojusių mobilumo ir veiklos apribojimų dėl COVID-19 pandemijos. 2022 m. sausio–birželio mėn. grynujų pinigų pasiėmimo apimtims įtakos turėjo padidėjusi grynujų pinigų paklausa dėl vasario mėn. rusijos pradėtų karinių veiksmų prieš Ukrainą, COVID-19 pandemijos suvaržymų atlaisvinimo, taip pat galimai dėl šalyje didėjusių darbo užmokesčio bei socialinių išmokų ir kitų veiksnių. 2022 m. pirmąjį pusmetį, palyginti su ikipandeminiu 2019 m. pirmuoju pusmečiu, pasiimta 3 proc. didesnė grynujų pinigų suma, tačiau atlikta 20 proc. mažiau pasiėmimo operacijų, tad grynujų pinigų pasiėmimo dažnumas 2022 m. negrįžo į ikipandeminį lygį. Nėra galimybės įvertinti Lietuvos Respublikos darbo kodekse nustatytų pakeitimų nuo 2022 m. sausio 1 d. darbo užmokesčių ir kitas su darbo santykiais susijusias išmokas pervesti į darbuotojo mokėjimo sąskaitą poveikio grynujų pinigų pasiėmimo apimtims dėl kitų minėtų veiksnių įtakos grynujų pinigų paklausai šalyje.

1 pav. Grynujų pinigų paėmimas Lietuvos MPT išduotomis mokėjimo kortelėmis iš Lietuvoje esančių bankomatų, kortelių skaitytuvų ir klientų aptarnavimo vietų



Šaltinis: Lietuvos banko skaičiavimai.

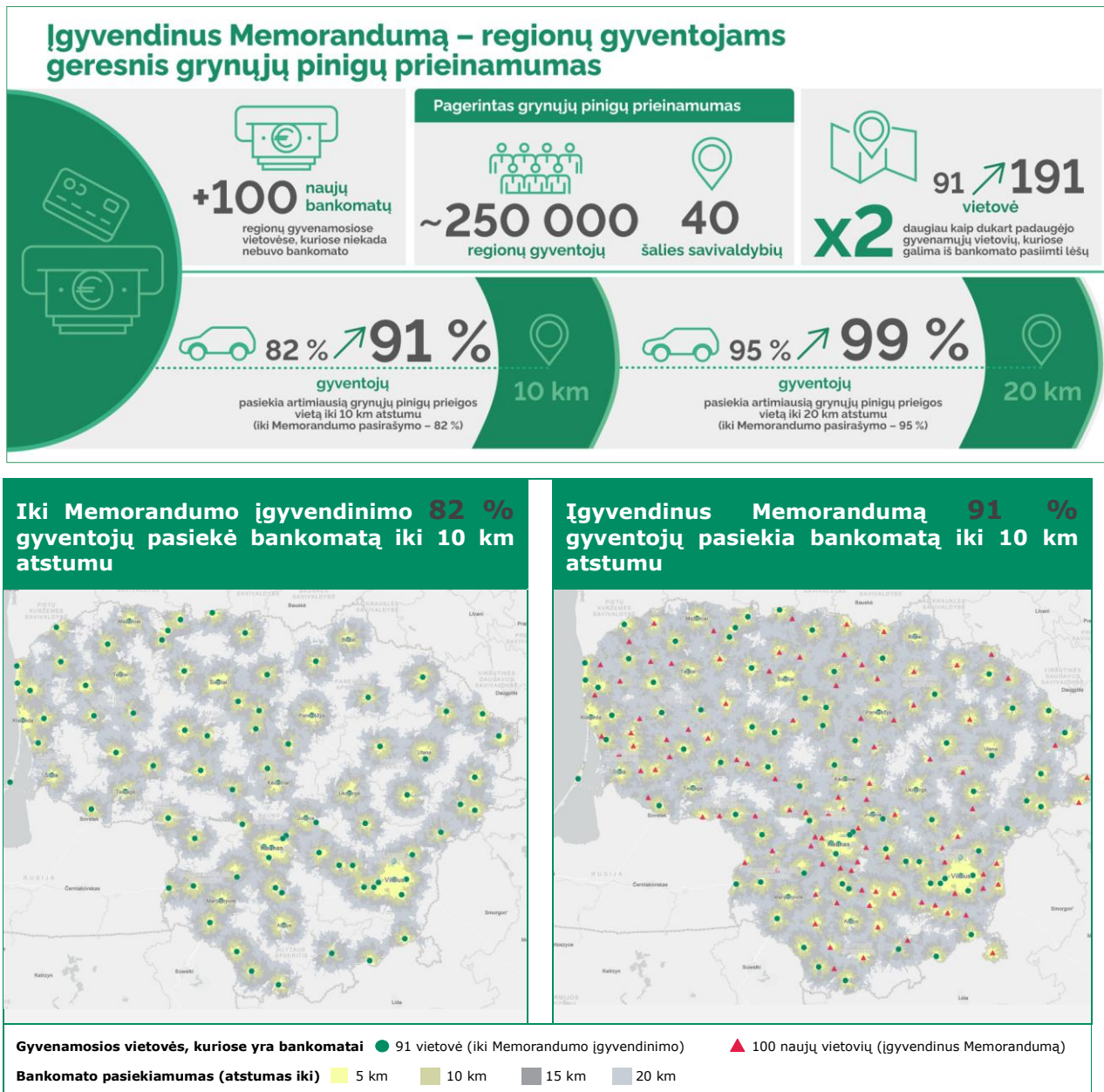
Intarpas. Grynujų pinigų prieinamumo vertinimas

Vertinant grynujų pinigų prieinamumą, svarbu atsižvelgti ne tik į bankomatų skaičių, bet ir į jų geografinę išsidėstymą šalies teritorijoje. Kadangi bankomatai yra pagrindinė grynujų pinigų prieigos vieta (daugiau nei 95 proc. visų grynujų pinigų pasiėmimo operacijų atliekama iš bankomatų), tikslinga vertinti būtent bankomatų pasiekiamumą. Grynujų pinigų prieinamumas matuojamas kaip gyventojų dalis, pasiekianti artimiausią bankomatą nuo savo deklaruotos gyvenamosios vietos tam tikru atstumu (realiu keliu).

2022 m. įgyvendinta grynujų pinigų prieigos vietų tinklo plėtra Lietuvoje sudarė sąlygas regionų gyventojams grynuosius pinigus pasiekti greičiau ir patogiau: grynujų pinigų prieinamumas pagerintas apie 250 tūkst. gyventojų 40 šalies savivaldybių. Lietuvos bankas, suprasdamas grynujų pinigų svarbą ir siekdamas užtikrinti patogesnę jų prieinamumą, ypač regionuose, ėmėsi iniciatyvos dėl grynujų pinigų prieigos vietų tinklo plėtos. 2021 m. pagrindinės šalies kredito įstaigos pasirašė Memorandumą¹, kuriuo susitarta dėl minimalių grynujų pinigų pasiėmimo iš mokėjimo sąskaitų paslaugų prieinamumo kriterijų. 2022 m. kredito įstaigos įgyvendino Memorandumą (žr. 2 pav.).

¹ [Tarpusavio supratimo memorandumas siekiant užtikrinti grynujų pinigų prieinamumą Lietuvoje](#)
Grynujų pinigų prieinamumo Lietuvoje apžvalga / 2022 m. spalio

2 pav. Memorandumo įgyvendinimas



Šaltinis: Lietuvos bankas.

- **Įrengta 100 bankomatų gyvenamosiose vietovėse**, kuriose gyvena mažiau nei 4 000 gyventojų (didžiojoje dalyje – mažiau nei 2 000 gyventojų), ir kuriose niekada nebuvo bankomato. Naujų bankomatų vietos parinktos pagal Memorandume nustatytus kriterijus ir atsižvelgiant į oficialią Lietuvos statistikos departamento gyventojų statistiką bei šalies geografines charakteristikas.
- **Dvigubai daugiau gyvenamųjų vietovių užtikrinta galimybė pasiimti lėšų iš bankomato** (žr. priedą). 2021 m. šalyje veikė 1 036 bankomatai², išsidėstę 91 gyvenamojoje vietovėje – daugiausia didesniuose miestuose. 2022 m. įgyvendinus Memorandumą, 1 138 bankomatais gali naudotis 191 gyvenamosios vietovės gyventojai.

² Bankomatai, priklausantys Lietuvoje veikiančioms MPT, bankomatų tinklui „Medus“ ir nepriklausomų bankomatų tinklui „Euronet“.

- **Artimiausią bankomatą iki 10 km atstumu pasiekia 91, o iki 20 km atstumu – 99 proc. šalies gyventojų.** Iki Memorandumo pasirašymo šie rodikliai sudarė atitinkamai 82 ir 95 proc.
- **Išlaikytas iki Memorandumo pasirašymo buvęs bankomatų tinklas,** išskyrus numatytas išimtis, t. y. tuos atvejus, kai bankomatų tinklo sujungimo galimybė numatyta Memorandumo priede (žr. lentelę).

Iš 2022 m. pagal Memorandumą įrengtų bankomatų gyventojai grynuosius pinigus gali pasiimti tokiais pačiomis sąlygomis kaip ir iš savo kredito įstaigos bankomatų. Pagal Memorandumą įrengtų bankomatų sąrašas su adresais skelbiamas [„€ bankomatas“ tinklo bankomatų interneto svetainėje](#), visi Lietuvoje įrengti bankomatai – [Lietuvos banko interneto svetainėje](#).

Po 2021 m. kredito įstaigų atliktų grynųjų pinigų infrastruktūros pakeitimų jų klientams grynųjų pinigų prieigos tinklas išsiplėtė. 2021 m. Luminor Bank AS Lietuvos skyriaus (toliau – *Luminor*) bankomatų tinklą prijungus prie tinklo „*Medus*“, grynųjų pinigų prieinamumas pagerėjo *Luminor* ir LKU kredito unijų grupės klientams, kadangi užtikrinta galimybė sujungtų tinklų bankomatų paslaugomis naudotis tokiais pačiomis sąlygomis kaip savo kredito įstaigos bankomatais. Po prisijungimo *Luminor* klientai gali naudotis bankomatais 1,1, o LKU kredito unijų grupės klientai – 1,5 karto daugiau gyvenamųjų vietovių. Taip pat nuo Memorandumo pasirašymo „*Swedbank*“, AB (toliau – *Swedbank*), įrengė septynis naujus bankomatus (žr. lentelę).

Bankomatų pasiskirstymas pagal kredito įstaigas

Kredito įstaiga ar bankomatų tinklas	2021 06 09 (iki Memorandumo pasirašymo)	2021 12 31	2022 09 30 (įgyvendinus Memorandumą)
<i>Swedbank</i>	400	406	407
AB SEB bankas	301	301	301
Tinklas „ <i>Medus</i> “	153	306	300
<i>Luminor</i>	185		
AB „ <i>Citadele</i> “ bankas	5	5	5
<i>Euronet</i>	18	18	25
Pagal Memorandumą įrengti bankomatai			100
Iš viso	1 062	1 036	1 138

Šaltinis: Lietuvos bankas.

Pastaba: 2021 m. birželio 9 d. duomenimis, nepriklausomo tinklo „*Medus*“ bankomatais tokiais pačiomis sąlygomis kaip savo kredito įstaigos bankomatais galėjo naudotis AB „*Citadele*“ banko, AB Šiaulių banko (toliau – Šiaulių bankas), LKU kredito unijų grupės klientai, o 2021 m. birželio pabaigoje *Luminor* bankomatus prijungus prie tinklo „*Medus*“ – ir *Luminor* klientai.

Lietuvos bankas ir toliau vykdys grynųjų pinigų prieinamumo situacijos Lietuvoje stebėseną ir jį vertins, o prireikus imsis iniciatyvų finansinių paslaugų ir atsiskaitymo priemonių prieinamumui užtikrinti. Šalies centrinis bankas, siekdamas užtikrinti grynųjų pinigų prieinamumą:

- atlieka kredito įstaigų Memorandumo įsipareigojimų užtikrinti grynųjų pinigų prieinamumą šalyje vykdymo stebėseną;
- vertina grynųjų pinigų prieinamumo šalyje rodiklius ir visuomenės pasitenkinimą grynųjų pinigų prieinamumu;
- Lietuvos banko interneto svetainėje skelbia apibendrintą informaciją apie grynųjų pinigų prieinamumą šalyje ir aktualų [grynųjų pinigų prieinamumo vietų žemėlapi](#);
- įvertins pagal Memorandumą įrengtų bankomatų efektyvumą.

Pagal Memorandumą įrengtų 100 bankomatų sąrašas

Eil. Nr.	Gyvenamoji vietovė	Savivaldybė	Eil. Nr.	Gyvenamoji vietovė	Savivaldybė
1	Butrimonys	Alytaus r.	51	Alsėdžiai	Plungės r.
2	Daugai		52	Plateliai	
3	Simnas		53	Balbieriškis	
4	Kavarskas	Anykščių r.	54	Jieznas	Prienu r.
5	Svėdasai		55	Stakliškės	
6	Vabalninkas		56	Veiveriai	
7	Leipalingis	Biržų r.	57	Išlaužas	
8	Didžiasalis	Ignalinos r.	58	Pakuonis	
9	Dūkštas		59	Šiaulėnai	Radviliškio r.
10	Išorai	Jonavos r.	60	Girkalnis	Raseinių r.
11	Upninkai		61	Nemakščiai	
12	Žeimiai		62	Viduklė	
13	Skaistgirys	Joniškio r.	63	Juodupė	Rokiškio r.
14	Viešvilė	Jurbarko r.	64	Obeliai	
15	Smalininkai		65	Pandėlys	
16	Klausučiai		66	Mosėdis	Skuodo r.
17	Rumšiškės	Kaišiadorių r.	67	Ylakiai	Šakių r.
18	Žiežmariai		68	Gelgaudiškis	
19	Ežerėlis		69	Griškabūdis	
20	Kulautuva	Kauno r.	70	Kudirkos Naumiestis	Šalčininkų r.
21	Piliuona		71	Baltoji Vokė	
22	Babtai		72	Jašiūnai	
23	Kačerginė		73	Dieveniškės	Šiaulių r.
24	Pabalčiai, Daugėliškių k.		74	Gruzdžiai	
25	Vandžiogala		75	Kužiai	
26	Šėta		Kėdainių r.	76	Meškuičiai
27	Labūnava	77		Kaltinėnai	
28	Užventis	Kelmės r.	78	Pajūris	
29	Kretingalė	Klaipėdos r.	79	Kvėdarna	
30	Dercekliai		80	Laukuva	
31	Pyktiškė		81	Saugos	
32	Veiviržėnai		82	Švėkšna	
33	Darbėnai		83	Vainutas	Šilutės r.
34	Kartena	Kretingos r.	84	Žemaičių Naumiestis	Švenčionių r.
35	Subačius	Kupiškio r.	85	Adučiškis	
36	Seirijai	Lazdijų r.	86	Tryškiai	
37	Igliauka	Marijampolės	87	Paluknys	Trakų r.
38	Viekšniai	Mažeikių r.	88	Rūdiškės	
39	Alanta	Molėtų r.	89	Aukštadvaris	
40	Bijutiškis		90	Matuizos	Varėnos r.
41	Rukai	Pagėgių r.	91	Merkinė	
42	Linkuva	Pakruojo r.	92	Pilviškiai	Vilkaviškio r.
43	Rozalimas		93	Maišiagala	
44	Žeimelis		94	Sudervė	
45	Miežiškiai	Panevėžio r.	95	Kalveliai	Vilniaus r.
46	Naujamiestis		96	Mickūnai	
47	Ramygala		97	Mostiškės	
48	Pumpėnai	Pasvalio r.	98	Paberžė	
49	Joniškėlis		99	Pagiriai	
50	Saločiai		100	Rukainiai	

© Lietuvos bankas

Gedimino pr. 6, LT-01103 Vilnius

www.lb.lt

Apžvalgą parengė Lietuvos banko Grynujų pinigų departamentas.

Apžvalga PDF formatu pateikiama [Lietuvos banko interneto svetainėje](#).

Leidžiama perspausdinti švietimo ir nekomerciniais tikslais, jei nurodomas šaltinis.