

Efektyvieji mokesčių tarifai leidžia įvertinti, kokia mokesčių našta tenka darbui ir kapitalui, palyginti mokesčių našta skirtingose šalyse ir jos kaitą. Tokiam palyginimui standartiniai tarifai netinka dėl mokesčių bazių skirtumų, o efektyvieji tarifai leidžia atsižvelgti ne tik į standartinio tarifo dydį, bet ir į mokesčio kreditus, neapmokestinamojo pajamų dydžio taikymą. Šiame Lietuvos ekonomikos apžvalgos priede lyginami efektyvieji darbo ir kapitalo mokesčių tarifai Lietuvoje ir ES šalyse ir nagrinėjamos pagrindinės skirtumus lemiančios priežastys.

Vis dėlto bendro sutarimo, kiek turėtų būti apmokestinamas darbas ir kiek – kapitalas ir kaip tarp jų turėtų būti pasiskirsčiusi mokesčių našta, nėra. Dalis teorinių modelių rodo, kad optimalus kapitalo pajamų mokesčių tarifas yra nulinis, t. y. kapitalo pajamos neturėtų būti apmokestinamos (pvz., Chamley 1986). Praktikoje pagrindiniais argumentais dėl mažesnio kapitalo apmokestinimo laikoma tai, kad kapitalas yra judresnis ir lengviau išvengti jo apmokestinimo, todėl ir nustatomi palankesni tarifai, taip siekiant kapitalą sulaukyti šalyje (pvz., Skandinavijos šalyse taikomos dvejetainio pajamų apmokestinimo (angl. *dual income taxation*) sistema, t. y. pajamoms iš darbo taikomas progresinis ir didesnis apmokestinimas, o pajamoms iš kapitalo – proporcinis ir mažesnis). Kitas argumentas yra tai, kad šalys konkuruoja, siekdamos pritraukti investicijas, o didesnis pelno apmokestinimas galėtų lemti jo perkėlimą iš šalies ir mažesnes investicijas (Crivelli ir kt. 2015). Be to, EBPO atlikto tyrimo duomenimis, pelno mokestis yra žalingiausias ekonomikos augimui (Brys ir kt. 2016), o didžiausia pelno mokesčio našta vis vien tenka darbuotojams (Fuest ir kt. 2017). Tačiau pateikiama ir tokių argumentų, kad efektyvieji darbo ir kapitalo pajamų mokesčių tarifai turėtų būti panašūs, nes mažesnis kapitalo pajamų apmokestinimas sudaro pajamų perkėlimo galimybes savarankiškai dirbantiems asmenims ir smulkioms įmonėms, t. y. pasirenkama atlygį gauti dividendais (t. y. kaip pajamas iš kapitalo), o ne kaip darbo užmokesť (Pirttilä, Selin 2011). Kapitalo pajamos yra pasiskirsčiusios netolygiau nei darbo pajamos, ir spartesnį pajamų augimą tarp didžiausias pajamas gaunančių gyventojų nuo 2000 m. lėmė būtent kapitalo pajamos (Piketty ir kt. 2016). Taigi, didesnis kapitalo pajamų apmokestinimas mažintų pajamų nelygybę (Farhi, Werning 2008). Mažesnė mokesčių našta, tenkanti darbui, teigiamai veikia darbo rinkos rodiklius – aktyvumo, nedarbo lygio – ir, kad būtų skatinamas ekonomikos augimas, įvairios institucijos paprastai rekomenduoja mažinti darbo apmokestinimą, bet didinti mažiau ekonomikos augimui žalingus mokesčius, pvz., nekilnojamojo turto, aplinkosaugos ir pan. (European Commission 2017b).

Efektyvusis su darbo santykiais susijusių pajamų mokesčių tarifas rodo, kokia vidutinė mokesčių našta tenka sandomajam darbui, o efektyvusis kapitalo mokesčių tarifas – kokia ji tenka įmonėms, savarankiškai dirbantiems asmenims, namų ūkiams (pajamoms iš kapitalo, turtui ir kt.). Pirmasis tarifas (šiuo priede jis bus vadinamas darbo mokesčių tarifu) skaičiuojamas sandomų darbuotojų arba už juos sumokamus gyventojų pajamų mokestį (GPM) ir socialinio draudimo įmokas (SDI) dalijant iš atitinkamos mokesčio bazės – darbo užmokesčio fondo, įtraukiant darbdavio patiriamas samdos išlaidas (tai atitinka visą darbo vietos kainą). Kapitalo mokesčiai atitinka dividendų, turto, pelno, kapitalo prieaugio, palūkanų ir pan. apmokestinimą. Efektyvuosius kapitalo mokesčių tarifus galima skaičiuoti makrolygmeniu, t. y. imant visą ekonomiką, naudojantis mokestinių pajamų ir nacionalinių sąskaitų duomenimis, arba mikrolygmeniu, naudojantis įmonių statistika ir finansinėmis ataskaitomis, taip pat jį galima skaičiuoti kaip teorinius efektyvuosius tarifus (Gorter, de Mooij 2001). Šiame priede efektyvieji kapitalo mokesčių tarifai bus skaičiuojami pirmuoju būdu. Efektyviųjų mokesčių tarifų apibrėžimai pateikiami A lentelėje.

A lentelė. Efektyviųjų mokesčių tarifų apibrėžimai

	Mokestinės pajamos [1]	Mokesčių bazė [2]
Efektyvusis darbo mokesčių tarifas [1] / [2]	D.51A + D.51C1 (sandomų darbuotojų sumokamas GPM) + D.29C (darbo jėgos ir atlyginimo mokesčiai) + D.611C (privalomosios faktinės darbdavių SDI) + D.613CE (privalomosios faktinės darbuotojų SDI)	GRS_A1_100 (VDU) * lfsa_emppaid (sandomų darbuotojų skaičius) + D.29C (darbo jėgos ir atlyginimo mokesčiai) + D.611C (privalomosios faktinės darbdavių SDI)*
Efektyvusis kapitalo mokesčių tarifas [1] / [2]	D.51A + D.51C1 (GPM dalis, gaunama iš kapitalo pajamų ir savarankiškai dirbančių asmenų pajamų) + D.51B + D.51C2 (bendrovių pelno mokestis, įskaitant vertės padidėjimo mokestį) + D.51D (loterijų ir azartinių žaidimų mokesčiai) + D.51E (kiti niekur kitur nepriskirti pajamų mokesčiai) + D.613CS (privalomosios faktinės savarankiškai dirbančių asmenų SDI) + D.214B (žyminiai mokesčiai) + D.214C (finansinių ir kapitalo sandorių mokesčiai) + D.29A (žemės, pastatų ir kitų statinių mokesčiai) + D.29B (mokesčiai už ilgalaikio turto naudojimą) + D.29E (verslo ir profesinės licencijos) + D.29H (kiti niekur kitur nepriskirti gamybos mokesčiai) + D.59A (einamieji kapitalo mokesčiai) + D.59F (kiti niekur kitur nepriskirti einamieji mokesčiai) + D.91 (kapitalo mokesčiai)	B.2n_S.11–12 (įmonių grynas likutinis perteklius) + B.2n_S.14–15 + B.3n_S.14 (namų ūkių ir ne pelno institucijų, teikiančių paslaugas namų ūkiams, grynas likutinis perteklius ir mišrios pajamos) + D.41_S.11–12rec (įmonių gautos palūkanos) – D.41_S.11–12pay (įmonių mokėtos palūkanos) + D.44_S.11–12rec (įmonių gautos pajamos iš nuosavybės, priskirtos draudimo polisų savininkams) – D.44_S.11–12pay (įmonių išmokos iš nuosavybės priskirtos draudimo polisų savininkams) + D.45_S.11–12rec (įmonių gauta nuoma) – D.45_S.11–12pay (įmonių mokėta nuoma) + D.42_S.11–12rec (įmonių gautos bendrovių paskirstamosios pajamos) – D.42_S.11–12pay (įmonių mokėtos bendrovių paskirstamosios pajamos) + D.42_S.13rec (valdžios sektoriaus gautos paskirstamosios pajamos) + D.42_S.2rec (iš likusio pasaulio gautos paskirstamosios pajamos) + D.41_S.14–S15rec (namų ūkių ir ne pelno institucijų, teikiančių paslaugas namų ūkiams, gautos palūkanos) – D.41_S.14–S15pay (namų ūkių ir ne pelno institucijų, teikiančių paslaugas namų ūkiams, mokėtos palūkanos) + D.45_S.14–S15rec (namų ūkių ir ne pelno institucijų, teikiančių paslaugas namų ūkiams, gautos paskirstamosios pajamos) – D.45_S.14–S15pay (namų ūkių ir ne pelno institucijų, teikiančių paslaugas namų ūkiams, mokėta nuoma) + D.42_S.14–15rec (namų ūkių ir ne pelno institucijų, teikiančių paslaugas namų ūkiams, gautos paskirstamosios pajamos) + D.44_S.14–15rec (namų ūkių ir ne pelno institucijų, teikiančių paslaugas namų ūkiams, pajamos iš nuosavybės, priskirtos draudimo polisų savininkams)

	Mokestinės pajamos [1]	Mokesčių bazė [2]
Efektyvusis pelno mokesčio tarifas [1] / [2]	D.51b + D.51c2 (bendrovių pelno mokesčiai, įskaitant vertės padidėjimo mokesį)	B.2n_S11–12 (įmonių grynasis likutinis perteklius) + D.41_S11–12rec (įmonių gautos palūkanos) – D.41_S11–12pay (įmonių mokėtos palūkanos) + D.45_S11–12rec (įmonių gauta nuoma) – D.45_S11–12pay (įmonių mokėta nuoma) + D.42_S.11–12rec (įmonių gautos bendrovių paskirstamosios pajamos) – D.42_S.11–12pay (įmonių mokėtos bendrovių paskirstamosios pajamos) + D.42_S.13rec (valdžios sektoriaus gautos paskirstamosios pajamos) + D.42_S.2rec (iš likusio pasaulio gautos paskirstamosios pajamos) + D.42_S.14–15rec (namų ūkių ir ne pelno institucijų, teikiančių paslaugas namų ūkiams, gautos paskirstamosios pajamos) + D.44_S.11–12rec (įmonių gautos pajamos iš nuosavybės, priskirtos draudimo polisų savininkams) – D.44_S.11–12pay (įmonių išmokos iš nuosavybės, priskirtos draudimo polisų savininkams)
Efektyvusis namų ūkių pajamų iš kapitalo ir verslo pajamų mokesčių tarifas [1] / [2]	D.51A + D.51C1 (GPM dalis, gaunama iš kapitalo pajamų ir savarankiškai dirbančių asmenų pajamų) + D.51D (loterijų ir azartinį žaidimų mokesčiai) + D.51E (kiti niekur kitur nepriskirti pajamų mokesčiai) + D.613CS (privalomosios faktinės savarankiškai dirbančių asmenų SD)	B.2n_S14–15 + B.3n_S14 (namų ūkių ir ne pelno institucijų, teikiančių paslaugas namų ūkiams, grynasis likutinis perteklius ir mišrios pajamos) + D.41_S.14–15rec (namų ūkių ir ne pelno institucijų, teikiančių paslaugas namų ūkiams, gautos palūkanos) – D.41_S.14–15pay (namų ūkių ir ne pelno institucijų, teikiančių paslaugas namų ūkiams, mokėtos palūkanos) + D.45_S.14–15rec (namų ūkių ir ne pelno institucijų, teikiančių paslaugas namų ūkiams, gauta nuoma) – D.45_S.14–15pay (namų ūkių ir ne pelno institucijų, teikiančių paslaugas namų ūkiams, mokėta nuoma) + D.42_S.14–15rec (namų ūkių ir ne pelno institucijų, teikiančių paslaugas namų ūkiams, gautos paskirstamosios pajamos) + D.44_S.14–15rec (namų ūkių ir ne pelno institucijų, teikiančių paslaugas namų ūkiams, gautos paskirstamosios pajamos) + D.44_S.14–15pay (namų ūkių ir ne pelno institucijų, teikiančių paslaugas namų ūkiams, išmokos iš nuosavybės, priskirtos draudimo polisų savininkams)

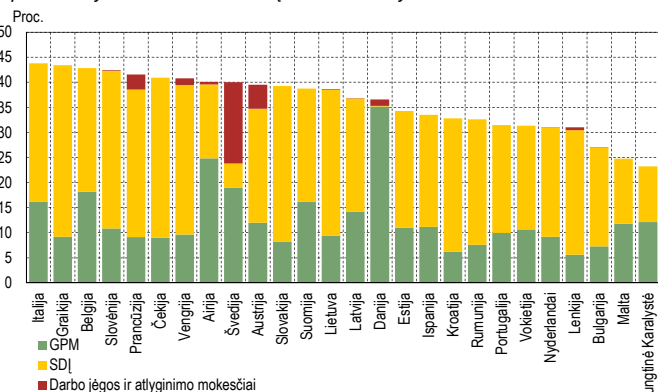
Šaltinis: European Commission (2017a).

Pastaba: Žymenys prie rodiklių pavadinimų atitinka nacionalinių sąskaitų ir valdžios sektoriaus finansų žymenis.

* Kituose šaltiniuose (pvz.: Mendoza ir kt. 1994; European Commission 2017a) kaip darbo užmokesčio fondo atitinkmu naudojami kompensacijos dirbantiesiems duomenys iš nacionalinių sąskaitų. Šiame darbe nuspręsta tokių duomenų nenaudoti, nes į nacionalines sąskaitas kiekviena šalis įtraukia skirtingus šešėlinės ekonomikos įverčius. Todėl tų šalių, kurių šešėlinė ekonomika didesnė, efektyvieji mokesčių tarifai būtų mažesni (į mokesstinę pajamą šešėlinė ekonomika neįtraukiama, o į mokesstinę bazę ji būtų įtraukiama ir dirbtinai ją padidintu).

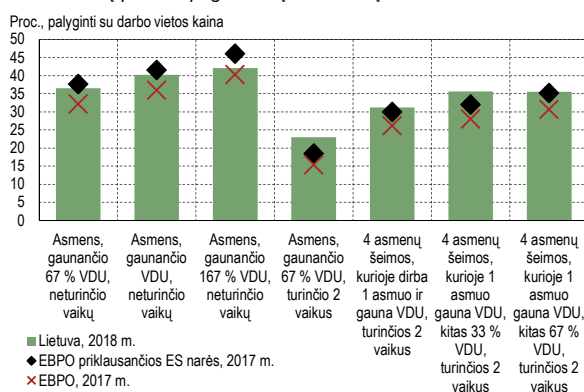
Vidutinis samdomo darbo apmokestinimas Lietuvoje yra artimas ES vidurkiui – efektyvusis darbo mokesčių tarifas sudaro apie 38,6 proc. Šį tarifą galima išskaidyti į efektyvųjį GPM tarifą ir efektyvųjį SDĮ tarifą. Toks išskaidymas rodo, kad efektyvusis GPM tarifas Lietuvoje yra mažesnis nei ES vidurkis, o SDĮ – gerokai didesnis (žr. A pav.). Latvijos ir Estijos efektyvieji mokesčių tarifai yra šiek tiek mažesni nei Lietuvos. Vis dėlto efektyvusis tarifas, rodantis vidutinę apmokestinimo našą, neleidžia įvertinti mokesčių sistemos progresyvumo, asmeniui ir šeimai tenkančios mokesčių naštos skirtumų ir kt. Tokius skirtumus leidžia įvertinti mokesčių pleištą (angl. *tax wedge*), skaičiuojamas ne iš makroekonominių duomenų, bet atskiro namų ūkio lygmeniu, atsižvelgiant į kiekvienos šalies įstatymus. Mokesčių pleišto skaitiklį sudaro asmens sumokamas GPM, darbdavio ir darbuotojo SDĮ ir kiti darbo jėgos ir atlyginimo mokesčiai atėmus pinigines išmokas šeimoms, o vardiklį – darbo vietos kaina. Asmens, gaunančio vidutinį darbo užmokestį (VDU) ir neturinčio vaikų, mokesčių našta Lietuvoje, įvertinta atsižvelgiant į naujausius duomenis ir 2018 m. įstatymų pakeitimus, yra artima ES vidurkiui, tik šiek tiek mažesnė¹¹. Lietuvoje mokesčių pleištą sudaro apie 40, o ES vidutiniškai – apie 42 proc. Jei lygintume iš vieno asmens sudaryto namų ūkio mokesčių pleišta, paaiškėtų, kad tiek uždirbančio mažiau, tiek uždirbančio daugiau nei VDU asmens mokesčių pleištą yra mažesnis nei ES vidurkis, tačiau didesnis atotrūkis susidaro tarp daugiau uždirbančių asmenų. Tai lemia palyginti mažas progresyvumas: Lietuvoje taikomas tik vienas 15 proc. GPM tarifas, o progresinių mokesčių tarifų, kurie būtų taikomi didesnes pajamas gaunantiems gyventojams, nėra (dėl neapmokestinamojo pajamų dydžio susidarantis progresyvumas irgi yra nedidelis). Skaičiuojant asmenų, auginančių vaikus, mokesčių pleišta, t. y. įtraukiant ne tik sumokamus mokesčius, bet ir išmokas šeimoms, matyti, kad jis visais B pav. pavaizduotais atvejais yra didesnis nei ES vidurkis. Didžiausias skirtumas, palyginti su ES, susidaro tarp mažiausiai uždirbančių ir auginančių du vaikus gyventojų: asmens, uždirbančio 67 proc. VDU ir auginančio du vaikus, mokesčių pleištą Lietuvoje yra apie 5 proc. p. didesnis nei ES vidurkis. Didėjant šeimos pajamoms, mokesčių pleištą didėja ir tampa artimesnis ES vidurkiui. Palyginus mokesčių pleišto dydį ne su ES, o su EBPO šalių vidurkiu, matyti, kad visais B pav. pavaizduotais atvejais Lietuva išsiskiria didesniu nei EBPO šalių vidurkis apmokestinimu. Tiesa, į mokesčių pleišto skaičiavimus neįtraukiami darbdavių ir darbuotojų pervedimai į privačius pensijų fondus. Kai kuriose šalyse šie pervedimai yra gana nemaži (pvz., JAV, JK).

A pav. Efektyvusis darbo mokesčių tarifas ES šalyse 2015 m.



Šaltiniai: Eurostatas, Europos Komisija ir Lietuvos banko skaičiavimai.

B pav. Mokesčių pleištą pagal namų ūkio sudėtį

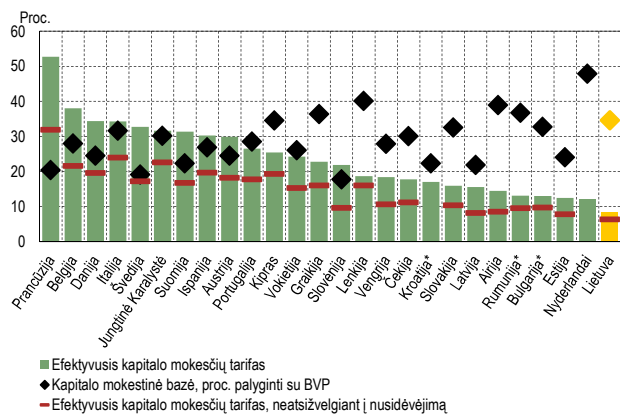


Šaltiniai: EBPO, Lietuvos statistikos departamentas ir Lietuvos banko skaičiavimai.

¹¹ Čia ES vidurkį atitinka ES šalių, priklausančių EBPO, vidurkis. Šis rodiklis naudojamas todėl, kad Eurostato skelbiami naujausi duomenys yra 2015 m., o EBPO – 2017 m.

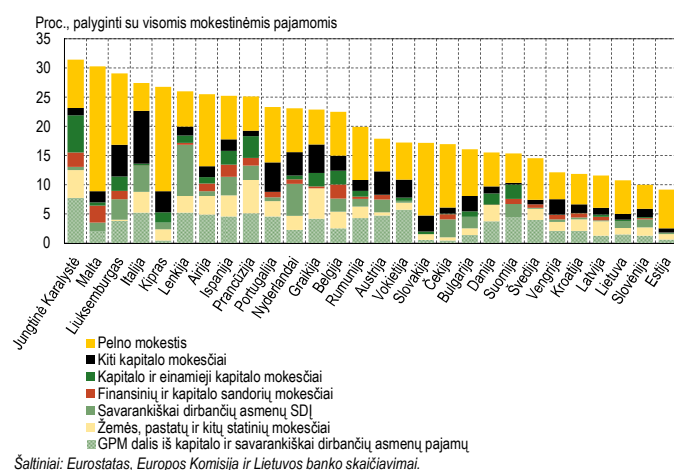
Lietuvos vidutinis efektyvusis kapitalo mokesčių tarifas yra mažiausias ES – 2015 m. jis sudarė 8,3 proc.¹² Tokie kitų Baltijos šalių – Latvijos ir Estijos – tarifai buvo kiek didesni ir sudarė atitinkamai 15,6 ir 12,5 proc. Nors efektyvusis kapitalo mokesčių tarifas Lietuvoje nėra didelis, tačiau kapitalo bazė (proc., palyginti su BVP) yra viena iš didesnių ES (žr. C pav.). Mažos mokestinės pajamos, palyginti su kapitalo baze, gali rodyti, kad Lietuvos tarifai yra mažesni nei kitų ES šalių, yra taikoma daug išimčių arba lengvatų, neužtikrinamas mokestinių prievolių vykdymas ir kt. Lietuvoje mokestinės pajamos iš kapitalo sudaro apie 11 proc. visų mokestinių pajamų. Pagal šį rodiklį Lietuva yra trečia nuo galo ES (žr. D pav.). Lietuvoje, kaip ir daugumoje kitų ES valstybių, didžiausią kapitalo mokesčių dalį sudaro mokestinės pajamos iš pelno mokesčio, tačiau palyginti nedidelę dalį sudaro mokestinės pajamos iš GPM, kuris surenkamas iš kapitalo pajamų ir savarankiškai dirbančių asmenų gaunamų pajamų, žemės ir statinių mokesčių, įvairių kitų kapitalo mokesčių.

C pav. Efektyvusis kapitalo mokesčių tarifas ES šalyse 2015 m.



Šaltiniai: Europos Komisija, Eurostatas ir Lietuvos banko skaičiavimai.
* 2014 m. duomenys.

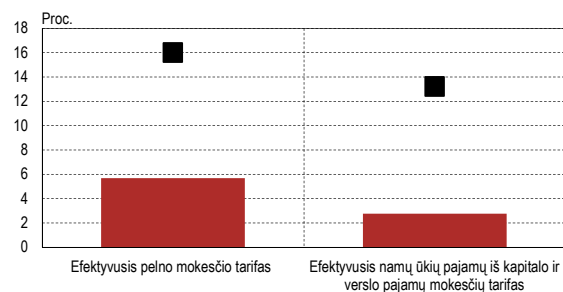
D pav. Kapitalo mokestinių pajamų struktūra ES šalyse 2015 m.



Šaltiniai: Eurostatas, Europos Komisija ir Lietuvos banko skaičiavimai.

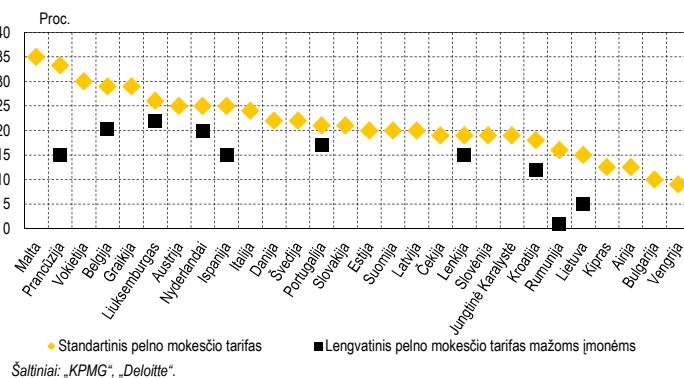
Itin mažą bendrą kapitalo mokestinę naštą Lietuvoje lemia tiek palyginti nedidelis efektyvusis pelno mokesčio tarifas, tiek nedidelis efektyvusis mokesčio tarifas, tenkantis namų ūkių pajamoms iš kapitalo ir verslo pajamoms (į šią kategoriją patenka ir savarankiškai dirbančių asmenų pajamos). Efektyvusis pelno mokesčio tarifas Lietuvoje sudaro apie 6 proc. (žr. E pav.). Mažesnę nei vidutinis ES tarifą lemia mažas standartinis pelno mokesčio tarifas ir įvairių lengvatinių tarifų bei išimčių taikymas. Lietuvoje standartinis pelno mokesčio tarifas sudaro 15 proc. ir yra penktas mažiausias ES (žr. F pav.). Be to, Lietuvoje taikomas 5 proc. lengvatinis tarifas smulkioms įmonėms (darbuotojų skaičius neviršija 10 žmonių ir metinė apyvarta neviršija 300 tūkst. Eur.) ir įvairios lengvatos (pvz., vykdančioms mokslinius tyrimus, eksperimentinę plėtrą, investicinius projektus, kinui ir pan.). Nuo 2015 m. (jų efektyvieji tarifai yra skaičiuojami) pelno mokesčio įstatymas keitėsi: kai kurios anksčiau galiojusios lengvatos buvo panaikintos, pvz., jūrų uostų, oro navigacinių paslaugų rinkliavoms, socialinėms įmonėms ir kt., tačiau atsirado ir naujų lengvatų, pvz., naujai įregistruotiems vienetams, išplėsta investicijų lengvata ir kt.¹³ Nors lengvatinių tarifų bei išimčių taikymas yra būdingas ir kitoms šalims, paprastai jose taikomi didesni standartiniai pelno mokesčio tarifai, be to, tik nedidelė dalis valstybių taiko lengvatinį tarifą įmonėms pagal įmonės dydį. Jis vertintinas kaip netikslingas, nes mažina paskatas įmonėms augti, prisideda prie rinkos iškraipymų, išplečia mokestinio arbitražo galimybes ir pan. Vis dėlto apmokestinamąjį pelną skaičiuojant pagal nacionalinių sąskaitų duomenis efektyvieji tarifai gali būti nustatomi ne visiškai tikslūs, nes į nacionalines sąskaitas kiekviena šalis įtraukia skirtingus šėšėlinės ekonomikos įverčius. Lietuvos efektyvusis pelno mokesčio tarifas, skaičiuojamas iš įmonių statistikos duomenų, yra šiek tiek didesnis, 2016 m. jis sudarė apie 10,5 proc.

E pav. Efektyvieji įmonių ir namų ūkių mokesčių tarifai



Šaltiniai: Europos Komisija, Eurostatas, Lietuvos statistikos departamentas ir Lietuvos banko skaičiavimai.
* Nesvertinis vidurkis.

F pav. Pelno mokesčio tarifai ES šalyse 2018 m.



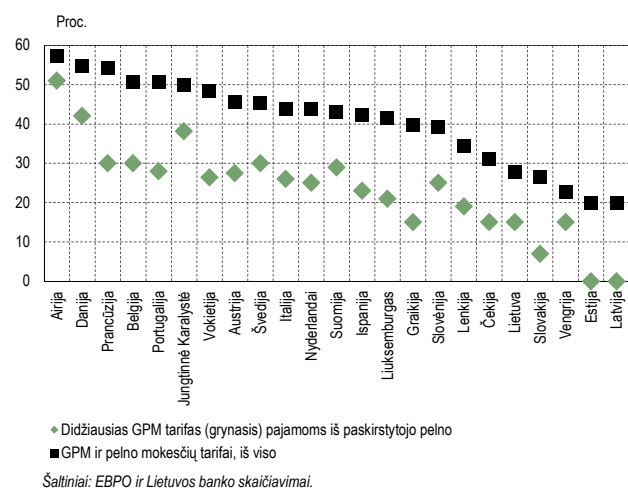
Šaltiniai: „KPMG“, „Deloitte“.

¹² Efektyvieji kapitalo mokesčių tarifai paprastai skaičiuojami į mokesčių bazę įtraukiant grynąjį likutinį perteklių, t. y. atėmus nusidėvėjimą, kurį nacionalinėse sąskaitose atitinka pagrindinio kapitalo vartojimas. Vis dėlto šis rodiklis labai skiriasi nuo įmonėse skaičiuojamo nusidėvėjimo. Taigi, į mokestinę bazę galima įtraukti ir bendrąjį likutinį perteklių, t. y. neatėmus nusidėvėjimo. Taip skaičiuojamas Lietuvos efektyvusis kapitalo mokesčių tarifas sudarytų apie 6,4 proc.

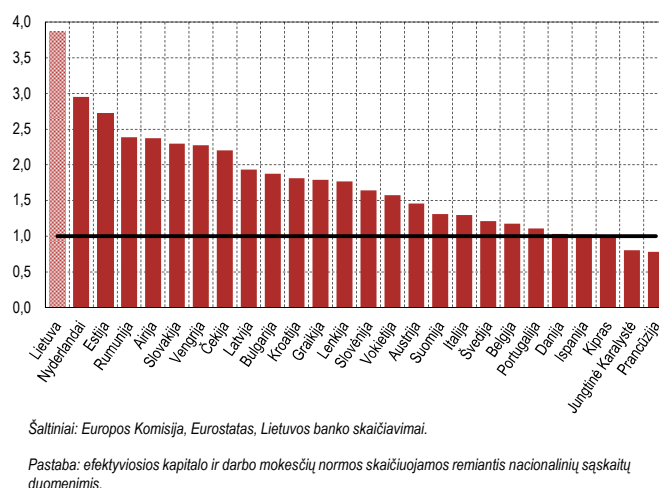
¹³ Daugiau apie pakeitimus žr. http://www.vmi.lt/cms/web/kmdb/1.13.0/-/asset_publisher/Otufx8GISPM/content/pelno-mokescio-istatymo-pakeitimai-nuo-2018-metu/10174.

Efektyvusis mokesčių tarifas, tenkantis namų ūkių pajamoms iš kapitalo ir verslo pajamoms, 2015 m. duomenimis, sudarė apie 2,8 proc. ir taip pat buvo mažesnis nei ES vidurkis. Į šį efektyvųjį tarifą patenka tiek savarankiškai dirbančių asmenų, tiek namų ūkių nuosavybės pajamos. Abu šie veiksniai ir lemia mažą bendrą tarifą. Nuo 2015 m. savarankiškai dirbančių asmenų apmokestinimo tvarka Lietuvoje keitėsi, tačiau jie tebėra apmokestinami mažiau nei dirbantys pagal darbo sutartis asmenys. Taip yra todėl, kad savarankiškai dirbantys asmenys nėra draudžiami visų rūšių socialiniu draudimu, SDĮ bazę sudaro 50 proc. apmokestinamųjų pajamų arba minimalioji mėnesinė alga, ir, kitaip nei dirbantiems pagal darbo sutartis asmenims, yra taikoma SDĮ viršutinė riba. Be to, kai kurie iš savarankiškai dirbančių asmenų (individualiųjų įmonių savininkai, mažųjų bendrijų nariai) neprivalo gauti su darbo santykiais susijusių pajamų, taigi SDĮ gali išvengti. Individualia veikla užsiimantiems asmenims¹⁴ taikomas mokesčio kreditas (pradėtas taikyti 2018 m.; 2015 m. jiems buvo taikomi 5 ir 15 proc. GPM tarifai, priklausomai nuo veiklos rūšies). Tokia sistema lemia tai, kad labai mažai uždirbančių asmenų efektyvusis mokesčių tarifas yra didesnis nei dirbančiųjų pagal darbo sutartis, tačiau progresyvumas yra gerokai mažesnis: dirbančiųjų pagal darbo sutartis asmenų efektyvusis GPM tarifas yra 15 proc. gaunant apie 1,3 VDU, o individualia veikla užsiimančių asmenų – gaunant nuo 3,3 VDU (t. y. jeigu jų apmokestinamosios pajamos atitinka 3,3 VDU). Tiesa, savarankiškai dirbantys asmenys ir kitose ES šalyse apmokestinami mažiau nei samdomieji darbuotojai, skirtumas gali sudaryti iki keliolikos kartų. Mažesnę nei kitose ES šalyse namų ūkių pajamų iš kapitalo apmokestinimą Lietuvoje lemia ir mažesnis GPM tarifas. Pvz., Lietuvoje pajamoms iš dividendų taikomas 15 proc. GPM tarifas. Įtraukiant ir sumokamą pelno mokestį, tarifas sudaro 27,8 proc. (arba 19,3 %, jei įmonė yra smulki). Tai vienas iš mažiausių tarifų ES (žr. G pav.). Sumokamą GPM lemia ir taikomas neapmokestinamasis dydis pajamoms iš vertybinių popierių (2015 m. jis sudarė 3 000 Eur, 2016 m. sumažėjo iki 500 Eur), galimybė susimąžinti mokestinę prievolę tam tikromis išlaidomis (gyvybės draudimui, įmokomis į trečiosios pakopos pensijų fondus).

G pav. Didžiausias standartinis GPM tarifas dividendams, įvertinant ir sumokamą pelno mokestį



H pav. Efektyviųjų darbo ir kapitalo mokesčių tarifų santykis



Beveik visose ES valstybėse efektyvusis kapitalo mokesčių tarifas yra mažesnis nei pajamų iš samdomo darbo tarifas, tačiau Lietuvoje šis atotrūkis yra didžiausias ES (žr. H pav.). 2015 m. efektyvusis kapitalo mokesčių tarifas Lietuvoje buvo 3,9 karto mažesnis nei darbo pajamų. Be to, Lietuva yra vien iš nedaugelio šalių, kuriose šis atotrūkis (bent jau iki 2015 m.) didėjo. Nors, kaip minėta, bendros nuomonės dėl to, ar kapitalas ir darbas turėtų būti apmokestinami vienodai, nėra, vis dėlto toks didelis disbalansas daugumai kitų ES šalių nėra būdingas. Didesnis darbo ir kapitalo mokestinės naštos suvienodinimas padėtų spręsti kai kuriuos dabartinius mokesčių sistemos trūkumus. Jei apmokestinimo skirtumai skatina pajamų perkėlimą į mažiau apmokestinamą bazę (t. y. iš darbo į kapitalo) ir taip kuria mokestinio arbitražo galimybes, tai jų neliktų, jei kapitalo ir darbo pajamų mokesčių efektyvieji tarifai supanašėtų. Taip padėtų sustiprinti ir horizontalųjį bei vertikalųjį teisingumą (Brys ir kt. 2016).

Efektyviųjų darbo ir kapitalo mokesčių tarifų analizė rodo, kad darbo mokestinė našta Lietuvoje, palyginti su kitomis ES šalimis, yra vidutinė, o kapitalo – mažiausia ES. Nors efektyvusis darbo mokesčių tarifas rodo, kad Lietuva iš ES šalių neišsiskiria nei pernelyg dideliu, nei pernelyg mažu apmokestinimu, tačiau reikėtų atkreipti dėmesį į tai, kad vidutiniu efektyviuoju tarifu neatsižvelgiama į asmens šeimines padėtį ir namų ūkio sudėtį. Įtraukus į skaičiavimus ne tik sumokamus mokesčius, bet ir išmokas šeimoms, Lietuvoje samdomam darbui tenkanti mokestinė našta taptų didesne nei ES vidurkis. Efektyvusis kapitalo mokesčių tarifas yra mažiausias ES. Jis yra nedidelis tiek dėl mažesnio nei vidutinis ES efektyviojo pelno mokesčių tarifo, tiek dėl mažesnio nei vidutinis efektyviojo namų ūkių pajamų iš kapitalo ir verslo pajamų mokesčių tarifo. Efektyvusis kapitalo mokesčių tarifas yra apie keturis kartus mažesnis nei efektyvusis samdomo darbo mokesčių tarifas, ir šis skirtumas yra didžiausias ES.

¹⁴ Savarankiškai dirbantys asmenys yra platesnė sąvoka – ji apima tiek individualia veikla užsiimančius asmens, tiek individualiųjų įmonių savininkus, ūkinių bendrijų, mažųjų bendrijų narius. Sąvokos skiriamos, nes GPM mokėjimo tvarka individualiųjų įmonių savininkams ir ūkinių bendrijų, mažųjų bendrijų nariams taikoma tokia pati kaip samdomiesiems darbuotojams (jei pajamos priskiriamos su darbo santykiais susijusioms pajamoms), o individualia veikla užsiimantiems asmenims taikomas mokesčio kreditas.

Literatūra

- Brys B., Perret S., Thomas A., O'Reilly P. 2016: *Tax Design for Inclusive Economic Growth*. OECD Taxation Working Papers, No. 26.
- Chamley C. 1986: Optimal Taxation of Capital Income in General Equilibrium with Infinite Lives. *Econometrica* 54(3), 607–622.
- Crivelli E., De Mooij R., Keen M. 2015: *Base Erosion, Profit Shifting and Developing Countries*. IMF Working Paper No. WP/15/118.
- European Commission 2017a: *Taxation Trends in the European Union*: https://ec.europa.eu/taxation_customs/sites/taxation/files/taxation_trends_report_2017.pdf.
- European Commission 2017b: *Tax Policies in the European Union 2017 Survey*: https://ec.europa.eu/taxation_customs/sites/taxation/files/tax_policies_survey_2017.pdf.
- Farhi E., Werning I. 2008: *The Political Economy of Nonlinear Capital Taxation*. Mimeo, Harvard and MIT.
- Fuest C., Peichl A., Siegloch S. 2017: *Do Higher Corporate Taxes Reduce Wages? Micro Evidence from Germany*. Leibniz Institute for Economic Research at the University of Munich Working Paper No. 241.
- Gorter J., de Mooij R. A. 2001: *Capital Income Taxation in Europe, Trends and Trade-Offs*. CPB Netherlands Bureau for Economic Policy Analysis.
- Mendoza E. G., Razin A., Tesar L. 1994: Effective Tax Rates in Macroeconomics: Cross-Country Estimates of Tax Rates on Factor Incomes and Consumption. *Journal of Monetary Economics* 34, 297–323.
- Piketty T., Saez E., Zucman G. 2016: *Distributional National Accounts: Methods and Estimates for the United States*. NBER Working Paper No. 22945.
- Pirttilä J., Selin H. 2011: Income Shifting within a Dual Income Tax System: Evidence from the Finnish Tax Reform of 1993. *Scandinavian Journal of Economics* 113(1), 120–144.