

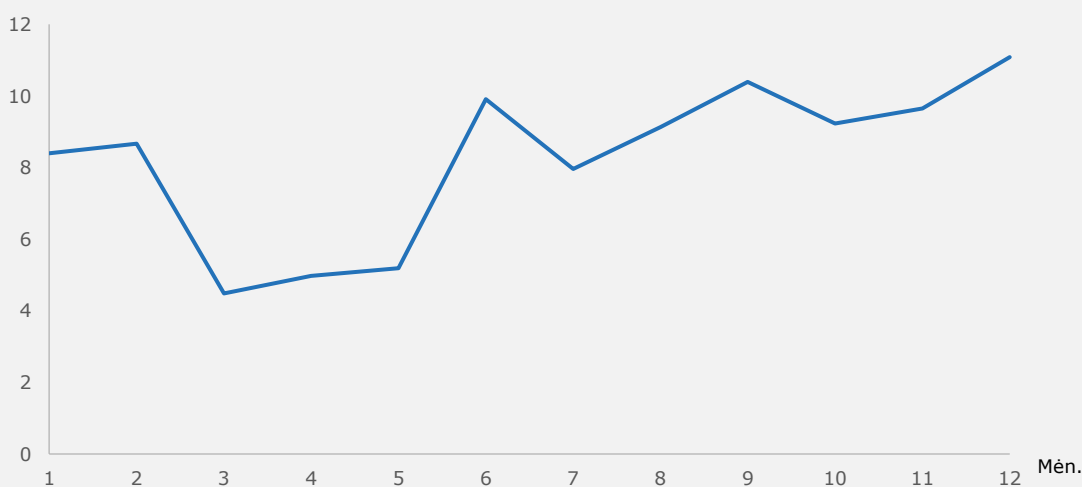
## 2 INTARPAS. DARBO UŽMOKESČIO RAIDOS VERTINIMAS PER COVID-19 PANDEMIJĄ

**Nepaisant pandemijos, realiojo darbo užmokesčio metinio augimo rodiklis Lietuvoje ir toliau buvo dviženklis<sup>10</sup>.** Realiojo darbo užmokesčio metinio augimo tempo raida mėnesiniu dažnumu parodyta A pav. Prieš prasidedant pirmajai pandemijos bangai, darbo užmokestis sausio–vasario mėn., palyginti su 2019 m. tuo pačiu laikotarpiu, augo daugiau nei 8 proc. Pandemijos poveikis pasireiškė jau kovo mėn.: sulėtėjo darbo užmokesčio augimas, tačiau vis dar buvo teigiamas – palyginti su 2019 m. kovo mėn., pakilo maždaug 4 proc. Praėjus pirmajai pandemijos bangai, birželio mėn. darbo užmokesčio augimo tempas grįžo į ankstesnį lygį ir metų pabaigoje, nepaisant antrosios pandemijos bangos, sudarė daugiau nei 10 proc.

### Nepaisant pandemijos, realiojo darbo užmokesčio augimo rodiklis Lietuvoje ir toliau buvo dviženklis.

A pav. Vidutinis realiojo darbo užmokesčio pokytis 2020 m.

Proc., pokytis per metus



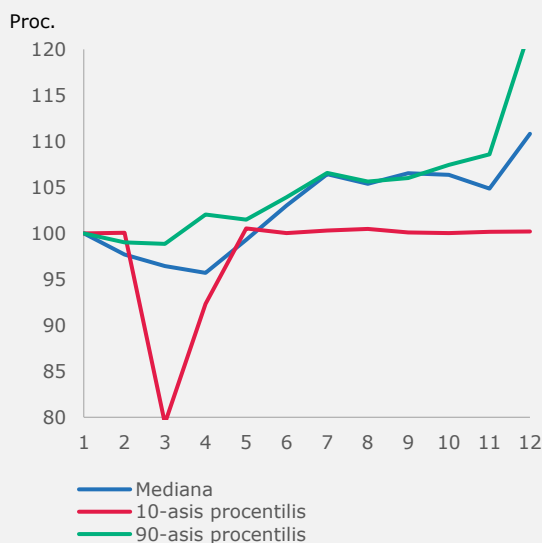
Šaltiniai: Sodra ir Lietuvos banko skaičiavimai.

**Bendra darbo užmokesčio raida slepia svarbias su nelygybe susijusias tendencijas.** Pandemijos poveikis realiojo darbo užmokesčio medianai yra ribotas (žr. B ir C pav.). 2020 m. pradžioje darbo užmokesčio mediana kito nedaug, tačiau birželio mėn. augimas atsigavo, o artėjant metų pabaigai kilo dar sparčiau. Kovo mėn. 10 proc. mažiausią darbo užmokestį gaunančių darbuotojų atlyginimai vidutiniškai mažėjo 20 proc. Balandžio mėn. šie nuostoliai sumažėjo iki mažiau nei 10 proc., o gegužės mėn. jų darbo užmokestis vėl pasiekė pradinį lygį ir kitą metų dalį nesikeitė. 2020 m. 10 proc. didžiausias pajamas gaunančių asmenų darbo užmokestis, priešingai, gerokai viršijo iki pandemijos buvusį lygį. Šis poveikis taip pat matomas lyginant darbo pajamų skirstinio 25-ąjį ir 75-ąjį procentilius (žr. C pav.).

<sup>10</sup> Naudojami duomenys paimti iš Sodros pateiktų administracinių duomenų šaltinių. Šie kas mėnesį atnaujinami duomenys yra viešai prieinami ir apima visus apdraustus darbuotojus, dirbusius ne mažiau kaip 30 dienų nuo 2013 m. liepos mėn. iki 2020 m. gruodžio mėn. privačiose ar valstybinėse institucijose. Prieinamas ribotas kintamųjų skaičius – nurodomos tik visos asmenų mėnesinės darbo pajamos, amžius ir lytis. Pagrindinis duomenų rinkinio informatyvumą ribojantis veiksnys yra tas, kad neįmanoma atskirti ne visą ir visą darbo dieną dirbančių asmenų.

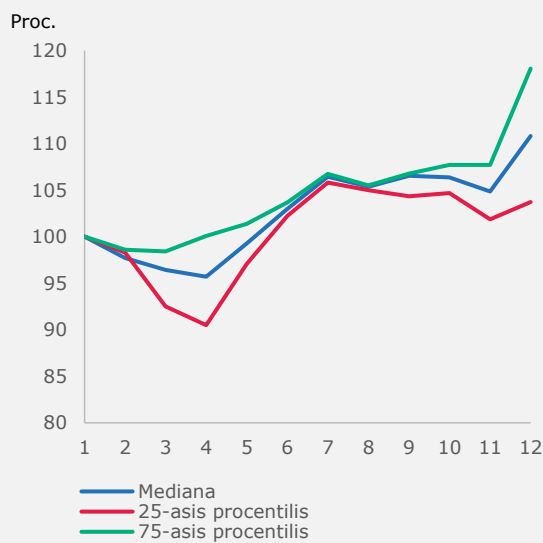
## Su darbo santykiais susijusių pajamų augimas nebuvo tolygus: daugiausia uždirbančiųjų pajamos augo gerokai greičiau nei mažiausiai uždirbančiųjų.

B pav. Realiojo mėnesinio darbo užmokesčio indeksas 2020 m. (2020 m. sausio mėn. = 100)



Šaltiniai: Sodra ir Lietuvos banko skaičiavimai.

C pav. Realiojo mėnesinio darbo užmokesčio indeksas 2020 m. (2020 m. sausio mėn. = 100)



Šaltiniai: Sodra ir Lietuvos banko skaičiavimai.

### Mažas pajamas gaunantys darbuotojai dažniau dirbo veiklose, kurios dėl pandemijos buvo ribojamos, o didelės pajamas gaunantys darbuotojai dažniau galėjo tęsti darbą nuotoliniu būdu ir tai lėmė per šiuos metus padidėjusią nelygybę.

Skirtingi veiksniai, įskaitant didėjantį skaičių darbuotojų (daugiausia gaunančių mažiausių darbo užmokesčių), kurie dėl veiklos ribojimų šalyje ir karantino užsienyje dirbo mažiau valandų arba gavo MMA atitinkančias valdžios subsidijas, lėmė šias tendencijas. Kita vertus, didelės darbo pajamas gaunantys asmenys prasidėjus pandemijai turėjo galimybę toliau dirbti nuotoliniu būdu ir gauti visą darbo užmokesį. Dėl šios priežasties su darbo santykiais susijusių pajamų nelygybė šalyje per metus išaugo: 90-ojo ir 10-ojo darbo užmokesčio procentilių santykis didėjo nuo 4,2 (2019 m.) iki 4,3 (2020 m.). Tokios darbo rinkos tendencijos galėjo neigiamai paveikti disponuojamųjų pajamų<sup>11</sup> nelygybę Lietuvoje, kadangi netolygus darbo rinkos grąžos augimas yra vienas iš pagrindinių ją skatinančių veiksnių<sup>12</sup>. Kita vertus, padidėjusios socialinės išmokos galėjo neutralizuoti neigiamus darbo rinkos pokyčius. Efektyvios ekonominės politikos vykdymui yra būtina identifikuoti pandemijos poveikį disponuojamųjų pajamų nelygybei ir darbuotojų grupes, kurių disponuojamosios pajamos buvo paveiktos labiausiai.

**Pandemijos poveikis lyčių atžvilgiu taip pat buvo netolygus – pandemija daug labiau paveikė moteris. Krizės piko metu jų bendras užimtumo lygis sumažėjo daugiau nei 6, o vyrų – 2 proc. Viena iš pagrindinių priežasčių, dėl kurių viruso plitimo ribojimo priemonių poveikis dirbančioms moterims neproporcingai skiriasi, yra lyčių nelygybė skirtinguose ekonomikos sektoriuose.** Nors 2008–2009 m. pasaulinė finansų krizė didžiausią smūgį sudavė sektoriams, kuriuose dominuoja vyrai, dabartinei krizei dėl jos netipinio pobūdžio būdingi visiškai kiti ypatumai. Tai lemia netolygus lyčių darbo rinkoje pasiskirstymas: didžiulė moterų dalis dirba sektoriuose, kuriuose dažnai tiesiogiai bendraujama su klientais, pavyzdžiui, didmeninės ir mažmeninės prekybos bei apgyvendinimo ir maitinimo paslaugų sektoriuose, jie labiausiai ir nukentėjo nuo pandemijos. **Tokia padėtis stebima daugelyje išsivysčiusių**

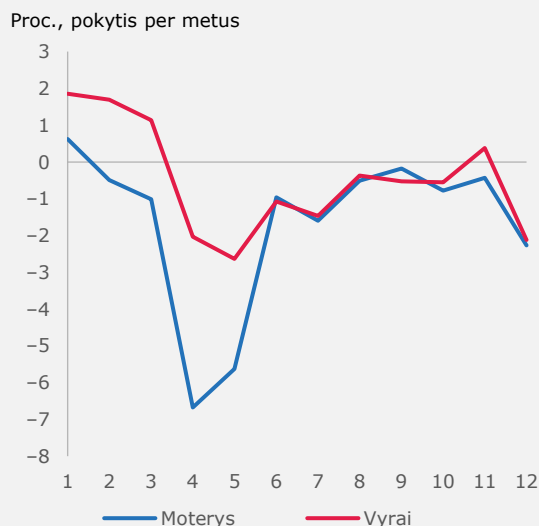
<sup>11</sup> Disponuojamosios pajamos – tai ekonominis ir socialinis rodiklis, parodantis, kokia pajamų (ne tik susijusių su darbo santykiais) suma namų ūkiui ar gyventojui lieka sumokėjus visus mokėtinus mokesčius ir gavus visas socialines išmokas.

<sup>12</sup> Černiauskas, N., Sologon, D. M., O’Donoghue, C. and Tarasonis, L. (2020). “Changes in income inequality in Lithuania: the role of policy, labour market structure, returns and demographics”. Lietuvos bankas, Darbo straipsnių serija, Nr. 71.

**šalių<sup>13</sup>.** Tačiau lyčių atotrūkis Lietuvoje atrodo labiau laikinas negu kitose šalyse: bendro užimtųjų skaičiaus pokyčių skirtumas pagal lytį, palyginti su ankstesnių metų rodikliais, išnyko iki 2020 m. birželio mėn. ir kitą metų dalį tebebuvo arti nulio.

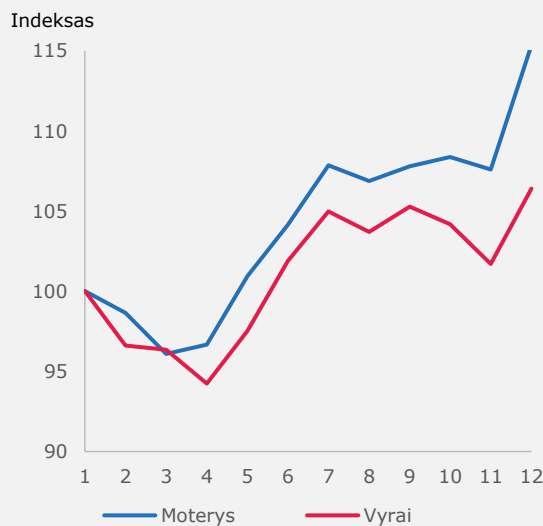
**Pandemija stipriau paveikė moterų darbo lygį, tačiau jų darbo užmokestis, palyginti su vyru, kilo sparčiau.**

D pav. Darbuotojų skaičius pagal lytį 2019–2020 m. (metinis pokytis)



Šaltiniai: Sodra ir Lietuvos banko skaičiavimai.

E pav. Realiojo mėnesinio darbo užmokesčio indeksas pagal lytį 2020 m. (2020 m. sausio mėn. = 100)



Šaltiniai: Sodra ir Lietuvos banko skaičiavimai.

**Realiojo mėnesinio darbo užmokesčio skirtumai tarp lyčių rodo priešingas tendencijas.** Nors darbo užmokestis 2020 m. pirmus tris mėnesius kilo panašiai, balandžio mėn. moterų darbo užmokestis, palyginti su vyru, pradėjo didėti sparčiau ir metų pabaigoje, palyginti su 2020 m. sausio mėn., realiojo mėnesinio darbo užmokesčio prieaugis skyrėsi beveik 10 proc. punktų (žr. E pav.). Todėl vidutinis vyrų, palyginti su moterų, darbo užmokesčio skirtumas krito daugiau nei 1 proc. punktu – nuo 13,6 proc. (2019 m.) iki 12,5 proc. (2020 m.).

Tikėtina, kad šis skirtumo sumažėjimas bent iš dalies yra laikinas. Pirma, viešajam sektoriui, kuriame darbo užmokestis dėl pandemijos didėjo sparčiau negu privačiame sektoriuje, daugiau atstovauja moterys. Antra, neatsitiktinė darbuotojų imtis darbo rinkoje gali būti vienas iš galimų paaiškinimų: jei krizės metu darbą praradusių mažai apmokamose darbo vietose skaičius didesnis buvo tarp moterų, spartesnį moterų darbo užmokesčio augimą gali paaiškinti darbo rinkos struktūros kaita (kompozicinis efektas). Ekonominiam verslo ciklui atsigaunant ir sparčiau augant mažai apmokamų darbo vietų, kurias užima moterys, skaičiui, gali išryškėti atvirkštinė tendencija – atlyginimų skirtumo didėjimas.

<sup>13</sup> Alon, T., Doepke, M., Olmstead-Rumsey, J., and Tertilt, M. (2020). "This Time it's Different: The Role of Women's Employment in a Pandemic Recession", *National Bureau of Economic Research*. Lietuvos bankas, Darbo straipsnių serija, Nr. 27660.