



**LIETUVOS BANKAS**  
EUROSISTEMA

# Namų ūkių apklausos apžvalga

2019



## APKLAUSOS TIKSLAI, SUDARYMO METODAI IR PRINCIPAI

Namų ūkių<sup>1</sup> finansinė padėtis, lūkesčiai bei elgsena daro reikšmingą įtaką Lietuvos finansų sistemos stabilumui. Lietuvos banko duomenimis, 2019 m. vasario mėn. Lietuvoje veikiančių kredito įstaigų namų ūkiams suteiktos paskolos sudarė 38,1 proc. viso tokių įstaigų Lietuvos rezidentams suteiktų paskolų portfelio, o indėliai – 60,1 proc. visų Lietuvos rezidentų indėlių. Siekiant tinkamai įvertinti namų ūkių finansinius įpročius, jiems įtaką darančius veiksnius bei ateities lūkesčius, kartą per metus<sup>2</sup> atliekama namų ūkių apklausa ir jos pagrindu parengiama rezultatų apžvalga.

Apžvalgoje sąvokos „respondentas“ ir „namų ūkis“ vartojamos sinonimiškai. Namų ūkių apklausos imtį sudaro ne jaunesni kaip 18 m. namų ūkių gyventojai, atrinkti proporcingai remiantis Lietuvos statistikos departamento tyrimo metu pateikta naujausia informacija, atsižvelgiant į 3 pagrindinius kriterijus – lytį, amžių bei geografinį pasiskirstymą. Apžvalgoje didmiesčiais vadinami Vilnius, Kaunas, Klaipėda, Šiauliai ir Panevėžys, kitais miestais – kiti miestai ir rajonų centrai, o kaimais – kaimo vietovės ir vienkiemiai. Toliau esančiose 1 ir 2 lentelėse nurodomas respondentų pasiskirstymas pagal amžių, lytį, gyvenamąją vietą ir namų ūkio pajamas.

Šios apžvalgos priedas su duomenų lentelėmis pateikiamas Lietuvos banko interneto svetainėje:

<https://www.lb.lt/lt/lfsb-apklauso-ir-apzvalgos#ex-1-5>

---

<sup>1</sup> Namų ūkiu šioje apklausoje laikomas atskirai gyvenantis vienas asmuo arba grupė viename būste gyvenančių asmenų, kurie dalijasi išlaidomis ir bendrai apsirūpina gyventi būtinomis priemonėmis. Giminytės ar vedybiniai ryšiai tarp namų ūkio asmenų nebūtinai.

<sup>2</sup> Nuo 2019 m. namų ūkių apklausa vykdoma kartą per metus. Lietuvos banko užsakymu apklausą atliko viešosios nuomonės ir rinkos tyrimų bendrovė UAB „BERENT Research Baltic“. Apklausa atlikta 2019 m. vasario mėn. Apklausta 1 000 namų ūkių.

## APIBENDRINTOS APKLAUSOS DALYVIŲ IŽVALGOS

**Didžioji dalis apklausoje dalyvavusių namų ūkių (77 %) savo finansinę padėtį vertina vidutiniškai arba gerai (žr. 1, 2 pav.).** Palankiausiai savo finansinę padėtį įvertino didmiesčiuose gyvenantys namų ūkiai (81 %) bei vidutinio amžiaus (30–49 m.) namų ūkiai<sup>3</sup> (85 %). 5 proc. respondentų teigė, kad turimų pinigų nepakanka net maistui, o namų ūkių, teigiančių, kad pinigų maistui pakanka, tačiau sunku nusipirkti drabužių, dalis sumažėjo nuo 19 iki 17 proc. Atitinkamai nuo 41 iki 43 proc. išaugo dalis atsakiusių, kad drabužiams bei maistui pinigų pakanka, bet pristinga brangesniam pirkiniai.

**Aštuoni iš dešimties respondentų planuoja pajamas ir septyni iš dešimties siekia sutaupyti (žr. 3 ir 7 pav.).** Palyginti su ankstesnės apklausos duomenimis, taupančiųjų namų ūkių dalis išaugo 3 proc. p. ir pagal naujausius rezultatus siekia beveik 69 proc. Per mėnesį sutaupoma vidutinė pinigų suma reikšmingai nesikeitė – vis dar dažniausiai sutaupoma suma sudaro 31–150 Eur, taip teigia beveik 38 proc. respondentų, kuriems per pastaruosius 6 mėn. pavyko sutaupyti. Beveik 4 proc. p. sumažėjo sutaupančiųjų nuo 151 iki 300 Eur per mėnesį (21 %), tačiau atitinkamai išaugo dalis teigiančiųjų, kad pavyksta sutaupyti nuo 301 iki 600 Eur per mėnesį (15 %). Svarbiausios taupymo priežastys tebėra nenumatytos išlaidos ateityje (61 %) bei galimas finansinės būklės pablogėjimas (52 %). Pastarasis veiksnys aktualesnis vyresnio amžiaus grupei priklausantiems namų ūkiams (50 m. ir vyresni), o jaunesni namų ūkiai (18–29 m.) šią priežastį įvardijo dvigubai rečiau.

**Pastaraisiais metais pastebimi reikšmingi pokyčiai pasirenkant taupymo ir investavimo priemones (žr. 10 pav.).** Grynąjį pinigų taupymą namuose (40 %) keičia sąskaitos bankuose bei kredito unijose (65 %). Trečia populiariausia priemonė tebėra pensijų fondai, ją renkasi 35 proc. taupančiųjų. Taip pat reikšmingą dalį sudaro gyvybės draudimas<sup>4</sup>, terminuotieji indėliai bankuose arba kredito unijose bei nekilnojamas turtas (atitinkamai 28, 16 ir 12 %).

**Apie du trečdalius apklaustų namų ūkių pageidautų uždirbti daugiau, nei šiuo metu gauna, kad būtų patenkinti gyvenimo sąlygomis Lietuvoje (žr. 5 pav.).** Keturi iš dešimties respondentų nurodė 801–1 600 Eur, kaip mažiausias reikiamas pajamas (į rankas), kad bent dalį lėšų būtų galima atsidėti taupymui. O trečdalis apklaustųjų pageidautų uždirbti ir daugiau kaip 1 600 Eur. Vertinant turimų finansinių įsipareigojimų našta, beveik pusė apklaustųjų (47 %) teigia, kad turimi finansiniai įsipareigojimai yra našta, tačiau šis požiūris išsiskiria tarp skirtingų amžiaus grupių. Kaip našta finansinius įsipareigojimus vertina šeši iš dešimties 50 m. ir vyresni namų ūkiai, o jaunesnio amžiaus grupėse taip teigia keturi iš dešimties apklaustųjų.

**Didesnė dalis apklaustųjų (35 %) mano, kad šiuo metu yra palankesnis metas parduoti būstą, nei jį įsigyti (žr. 16 pav.).** O manančių, kad būstą reikėtų pirkti, dalis siekia beveik 28 %. Kaip ir anksčiau, kiek daugiau nei pusė gyventojų (54 %) vis dar tikisi būsto kainų kilimo per artimiausius 12 mėn. ir tik 13 proc. mano, kad kainos mažės.

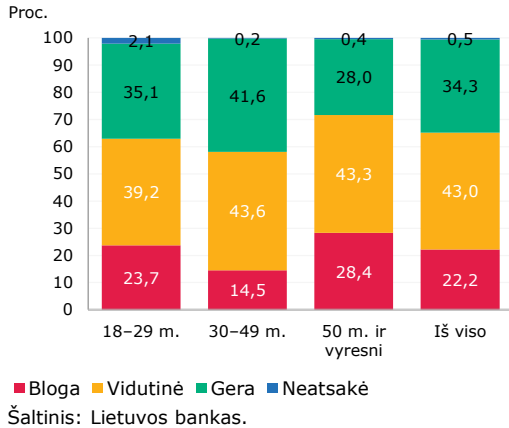
**Beveik pusė respondentų per artimiausius 6 mėn. tikisi, kad pajamos nepakis, o išlaidos – didės (žr. 18 ir 19 pav.).** Vertinant veiksnius, kelsiančius didžiausią susirūpinimą namų ūkiams per artimiausius 6 mėn., išaugo nerimas dėl darbo praradimo (taip teigė 16 % apklaustųjų). Pastaruoju metu taip pat dažniau įvardijama turimų paskolų grąžinimo našta (7 %) bei sumažėjusios pajamos (12 %). Atitinkamai sumažėjo dalis nerimaujančių dėl augančių maisto produktų (25 %) bei kuro (7 %) kainų.

<sup>3</sup> Namų ūkiai, kuriuose didžiausias pajamas gaunantis asmuo patenka į 30–49 m. režius.

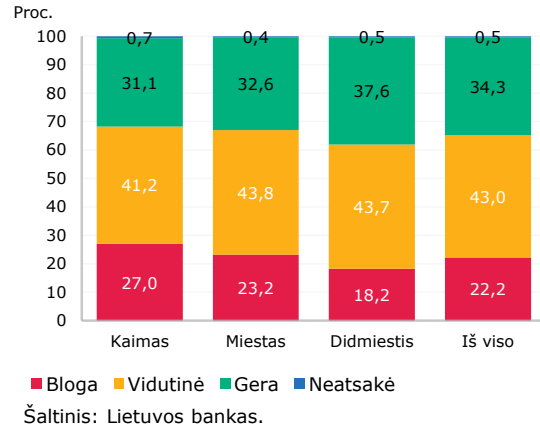
<sup>4</sup> Įskaitant investicinį gyvybės draudimą.

## NAMŲ ŪKIŲ FINANSINĖS PADĖTIES VERTINIMAS

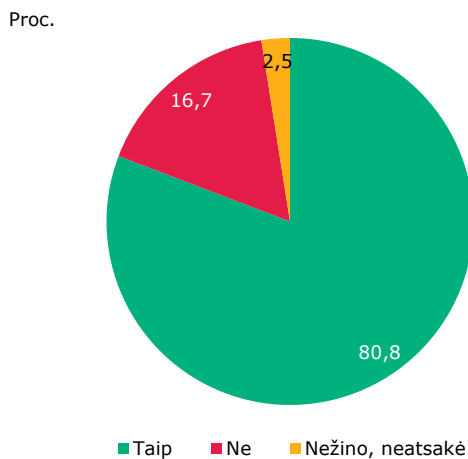
1 pav. Namų ūkių finansinės padėties vertinimas pagal amžiaus grupes



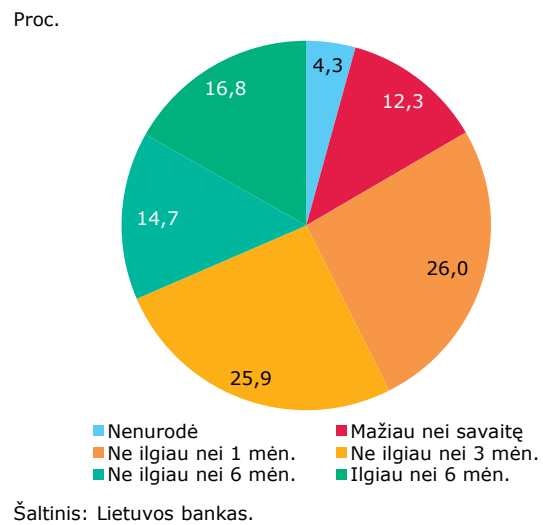
2 pav. Namų ūkių finansinės padėties vertinimas pagal gyvenamąją vietą



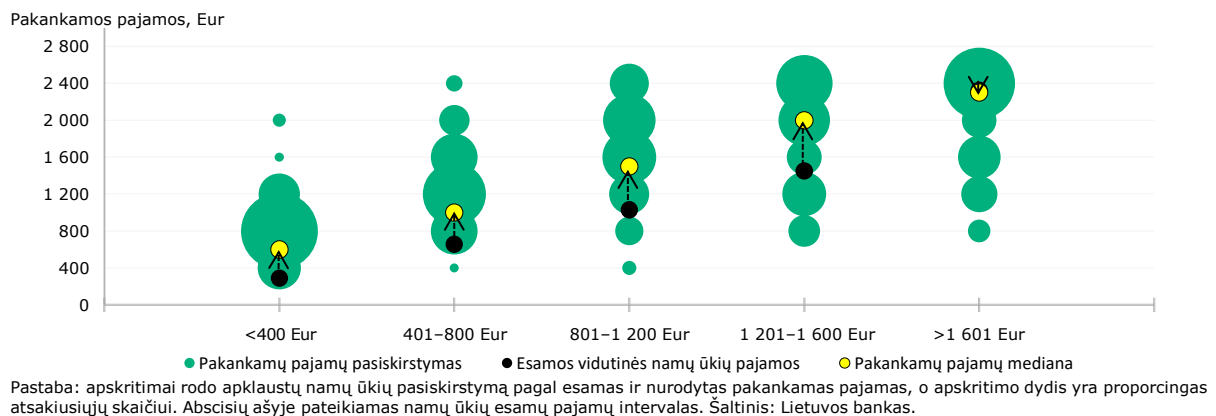
3 pav. Ar namų ūkis planuoja pajamas bei išlaidas?



4 pav. Laikotarpis, per kurį namų ūkis galėtų išgyventi praradęs pagrindinį pajamų šaltinį bei papildomai nesiskolindamas

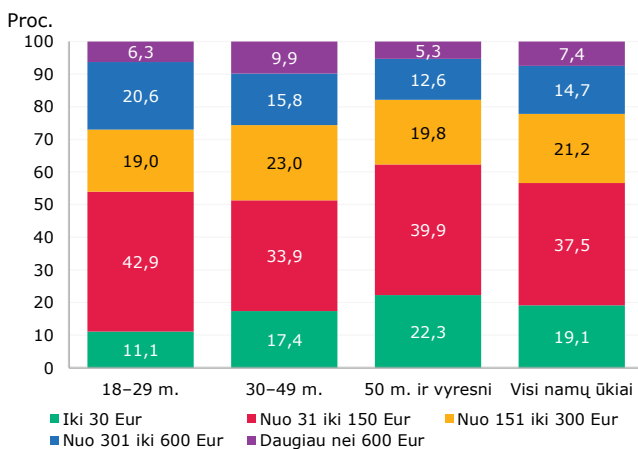


5 pav. Namų ūkių nurodytų pakankamų mėnesio pajamų pasiskirstymas pagal namų ūkių esamas pajamas



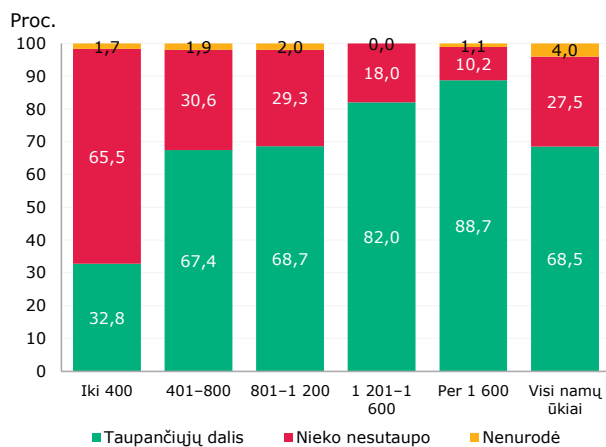
## NAMŲ ŪKIŲ TAUPYMO IR INVESTAVIMO ĮPROČIAI

6 pav. Namų ūkių vidutinė per mėnesį sutaupoma suma pagal amžiaus grupes



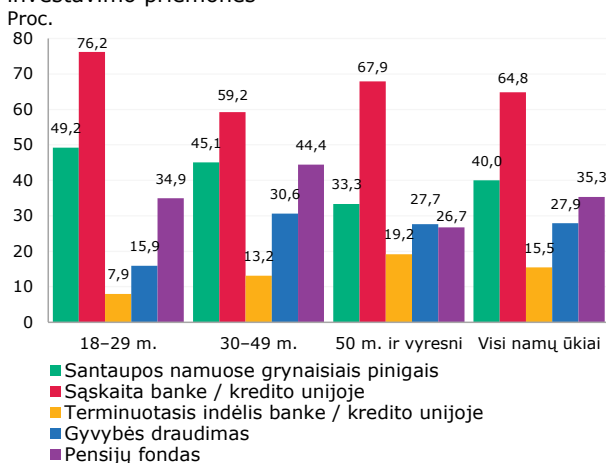
Šaltinis: Lietuvos bankas.

7 pav. Nurodyto dydžio pajamas gaunančių namų ūkių pasiskirstymas pagal taupymą



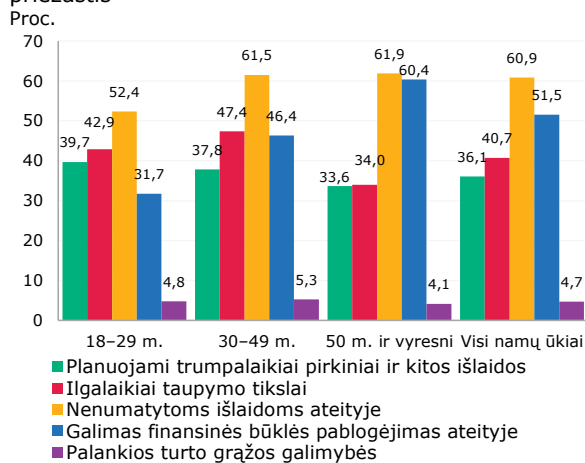
Šaltinis: Lietuvos bankas.

8 pav. Namų ūkių pasiskirstymas pagal taupymo ir investavimo priemones



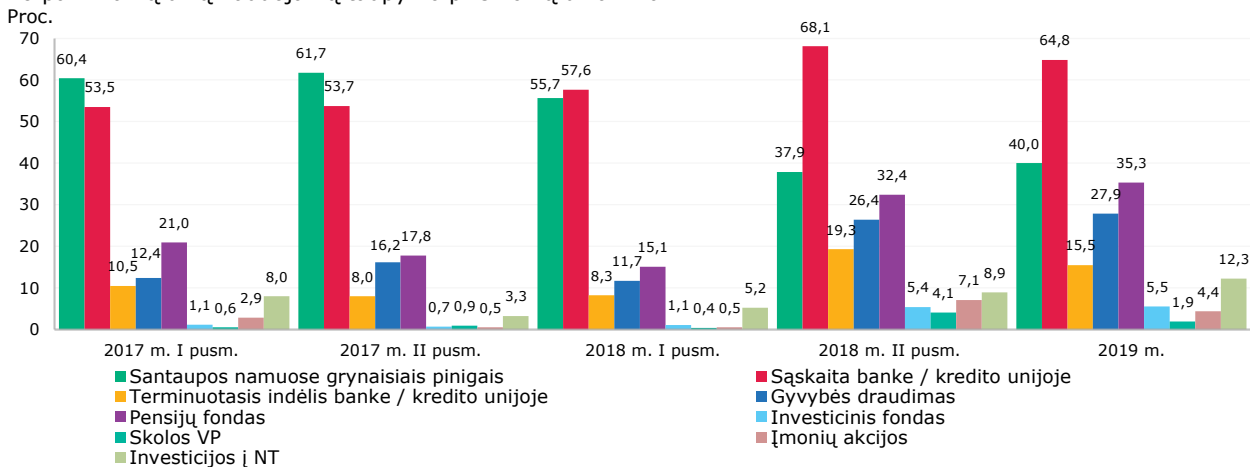
Šaltinis: Lietuvos bankas.

9 pav. Namų ūkių pasiskirstymas pagal taupymo prielaidas



Šaltinis: Lietuvos bankas.

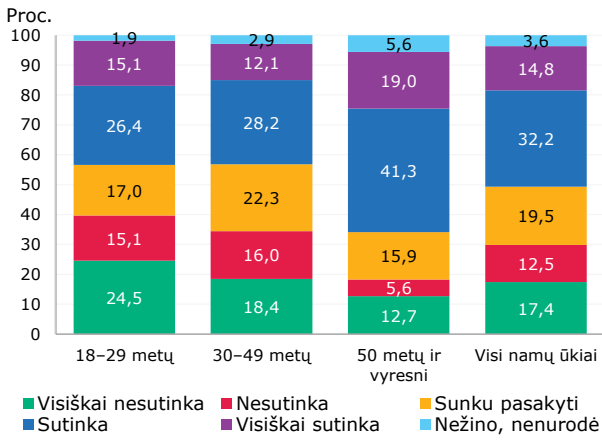
10 pav. Namų ūkių naudojamų taupymo priemonių dinamika



Šaltinis: Lietuvos bankas.

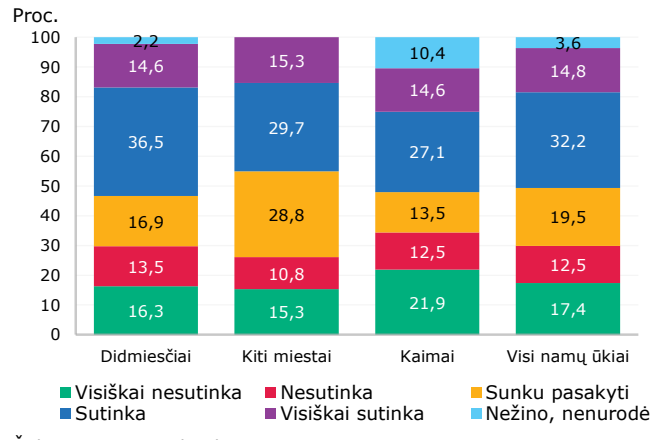
## NAMŲ ŪKIŲ SKOLINIMOSI ĮPROČIAI

11 pav. Ar finansiniai įsipareigojimai yra našta? Namų ūkių vertinimas pagal amžiaus grupes



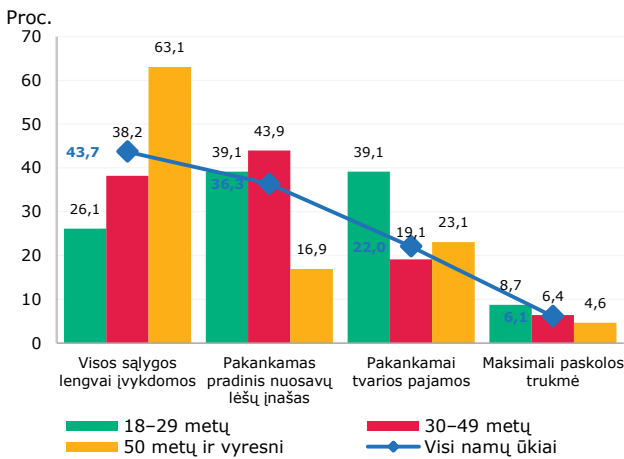
Šaltinis: Lietuvos bankas.

12 pav. Ar finansiniai įsipareigojimai yra našta? Namų ūkių vertinimas pagal gyvenamąją vietą



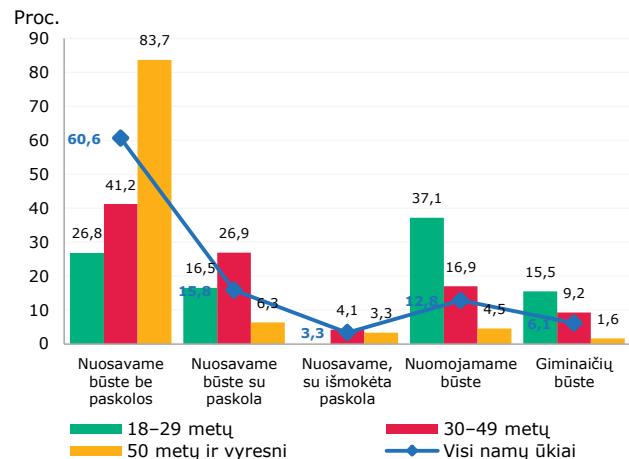
Šaltinis: Lietuvos bankas.

13 pav. Sunkiausiai vykdomos kredito įstaigų taikytos sąlygos būsto paskoloms



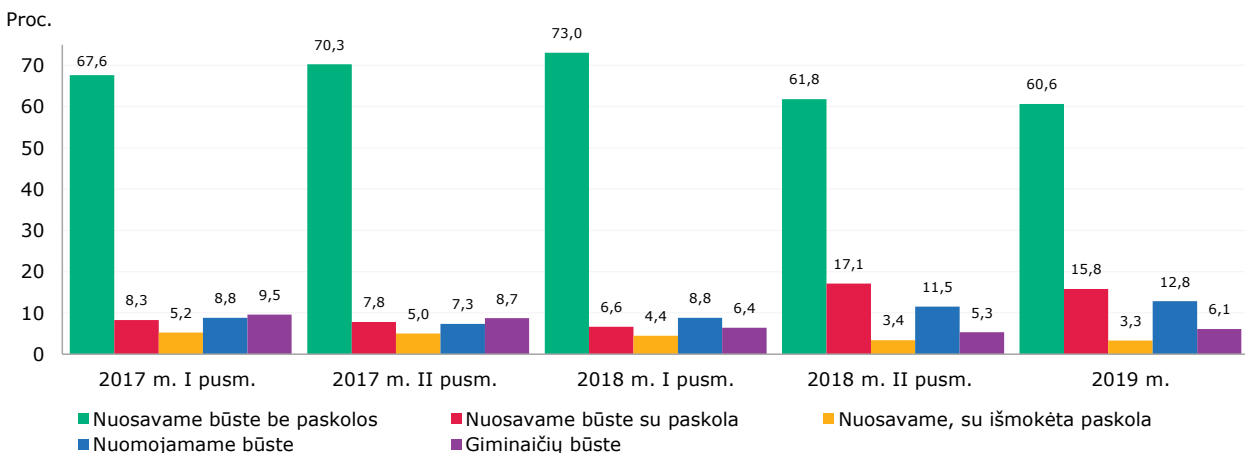
Šaltinis: Lietuvos bankas.

14 pav. Namų ūkių pasiskirstymas pagal gyvenamąjį būstą ir amžiaus grupes



Šaltinis: Lietuvos bankas.

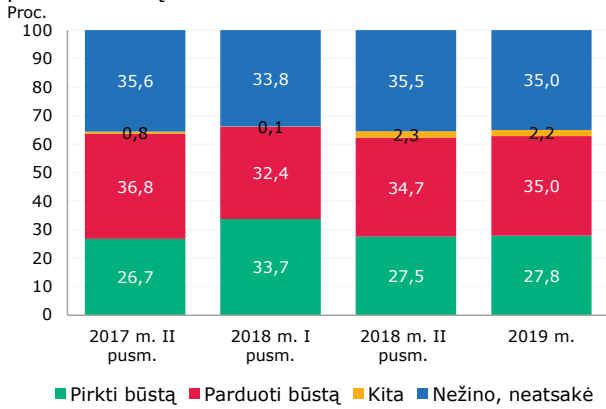
15 pav. Namų ūkių pasiskirstymo pagal gyvenamąjį būstą dinamika



Šaltinis: Lietuvos bankas.

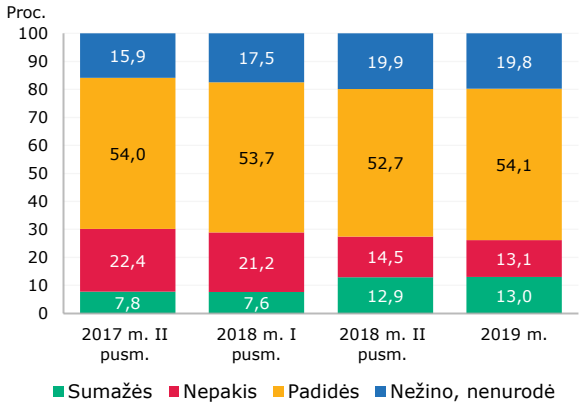
## NAMŲ ŪKIŲ ATEITIES VERTINIMAS

16 pav. Namų ūkių vertinimas dėl palankaus meto pirkti / parduoti būstą



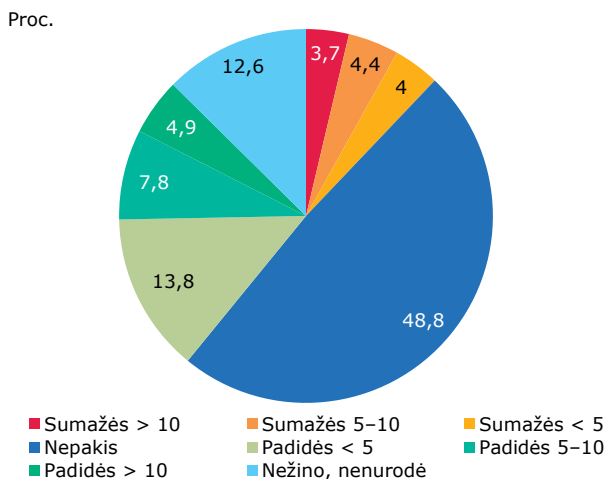
Šaltinis: Lietuvos bankas.

17 pav. Namų ūkių vertinimas dėl būsto kainų pokyčių per artimiausius 12 mėn.



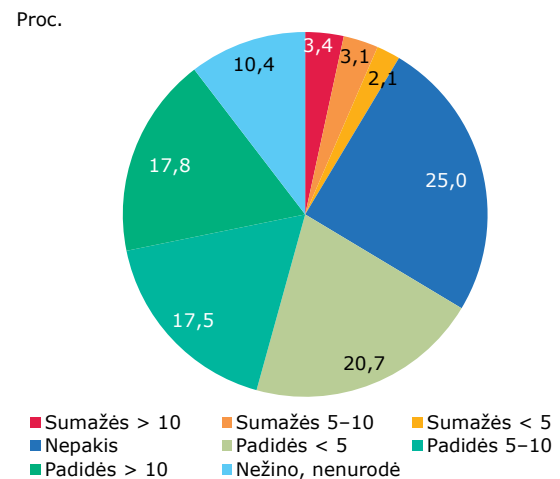
Šaltinis: Lietuvos bankas.

18 pav. Namų ūkių vertinimas dėl pajamų pokyčio per artimiausius 6 mėn.



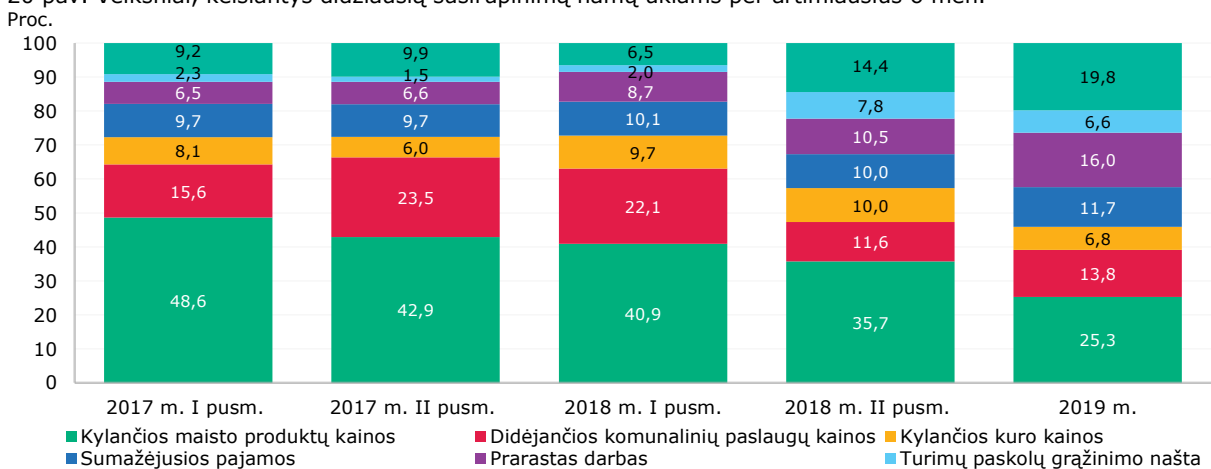
Šaltinis: Lietuvos bankas.

19 pav. Namų ūkių vertinimas dėl išlaidų pokyčio per artimiausius 6 mėn.



Šaltinis: Lietuvos bankas.

20 pav. Veiksniai, kelsiantys didžiausią susirūpinimą namų ūkiams per artimiausius 6 mėn.



Šaltinis: Lietuvos bankas.



## RESPONDENTŲ PASISKIRSTYMAS PAGAL AMŽIŲ, LYTĮ, GYVENAMĄJĄ VIETĄ IR PAJAMAS

1 lentelė. Apklausoje dalyvavusių namų ūkių pasiskirstymas pagal amžių ir lytį

Amžiaus grupė	Lytis		Iš viso
	vyras	moteris	
18–29 m.	5,8	3,9	9,7
30–49 m.	18,9	22,4	41,3
50 m. ir daugiau	20,2	28,8	49,0
<b>Iš viso</b>	<b>44,9</b>	<b>55,1</b>	<b>100,0</b>

2 lentelė. Apklausoje dalyvavusių namų ūkių pasiskirstymas pagal gyvenamąją vietą ir pajamas

Gyvenamoji vieta	Namų ūkio pajamos per mėnesį, Eur						Iš viso
	iki 400	401–800	801–1 200	1 201–1 600	per 1 600	nenurodė	
Didmiesčiai	3,9	9,4	6,6	6,8	8,4	7,7	42,8
Kiti miestai	4,1	6,2	3,8	3,7	5,2	4,6	27,6
Kaimai	3,9	10,2	4,6	3,4	4,1	3,4	29,6
<b>Iš viso</b>	<b>11,9</b>	<b>25,8</b>	<b>15,0</b>	<b>13,9</b>	<b>17,7</b>	<b>15,7</b>	<b>100,0</b>